

# RAPPORT D'ACTIVITÉ 2025



SYNTHÈSE



**OXFAM**

Magasins du monde

# L'ANNÉE EN QUELQUES MOTS

2025 a été une année sous pression. Changement de gouvernement, droitisation des débats, annonce de réduction des subsides, climat économique tendu... Mais les équipes d'Oxfam-Magasins du monde ne se sont pas découragées. Au contraire, des projets structurants ont été menés à bien ou entrepris. Les bénévoles ont fait vivre les magasins, animé la mobilisation locale, défendu nos convictions. Les partenaires ont gardé le cap. Parce que le monde devient plus instable, notre Mouvement devient plus nécessaire. Au-delà des enjeux de consommation responsable, nous donnons au commerce équitable sa pleine mesure, celle d'un projet politique : construire des rapports économiques fondés sur la dignité et la durabilité, où les solidarités sont la norme et les droits fondamentaux inaliénables.

## NOTRE STRATÉGIE ACTUALISÉE POUR 2025-2030

Afin de répondre aux pressions croissantes qui pèsent sur le modèle de justice socio-économique que nous défendons, nous avons révisé notre plan stratégique pour la période 2025-2030. Sept priorités ont été approuvées collectivement en juin, lors de notre Assemblée générale. Elles posent un cadre partagé au sein duquel chacun-e peut situer son engagement et contribuer au projet collectif. Nous avons aussi affirmé notre volonté de lutter contre toute forme de domination. Cette thématique guide désormais l'ensemble de nos actions de terrain, de plaidoyer et de sensibilisation. Elle s'appuie sur trois piliers : une approche décoloniale, l'égalité de genre et la justice climatique.

## ANALYSES ET PLAIDOYERS : TRANSFORMER LE SYSTÈME

En réseau avec d'autres acteurs de l'économie sociale, nous mettons en œuvre des campagnes de plaidoyer pour influencer les politiques publiques et agir sur les causes structurelles des injustices. Nos recommandations s'appuient sur un travail d'études et d'analyses qui visent à identifier des leviers de changement. En 2025, nous avons publié 2 études, 11 analyses et 3 outils pédagogiques.

## DES MOYENS POUR DÉMULTIPLIER NOTRE IMPACT

Notre activité commerciale est au service de notre mission. Afin de la développer, le service Ventes extérieures a renforcé nos liens avec le réseau flamand Oxfam-Wereldwinkels. Des rencontres avec les bénévoles de notre organisation-sœur ont permis de présenter les nouvelles collections de nos partenaires et de coconstruire une offre en phase avec les attentes du terrain.

Par ailleurs, des collections sur-mesure ont été développées pour les entreprises. Celles-ci peuvent désormais personnaliser plusieurs de nos produits pour rendre visible leur engagement en faveur du commerce équitable.

Le département Ventes Réseau a repensé l'accompagnement des équipes en magasin pour maximiser le potentiel de chaque point de vente. La nouvelle organisation prévoit deux types d'interventions complémentaires : la facilitation et l'expertise. Les facilitateur-rices analysent les dynamiques propres à chaque équipe et mobilisent les expert-es selon les besoins identifiés.

La stratégie Seconde Main aussi a été révisée, depuis la rotation des stocks jusqu'à la grille tarifaire et l'étiquetage. Pour la première fois, des Journées VSM ont été organisées afin de former les bénévoles aux mutations de la filière textile et à des actions concrètes en magasin.

## DES INFRASTRUCTURES EN MUTATION

Les travaux de rénovation de notre siège à Wavre ont démarré en octobre 2025, pour une durée estimée à 18 mois. Ce projet, en partie financé par un subside européen du Plan de Relance et de Résilience, va nous permettre de nous affranchir du gaz et du mazout et de produire de l'électricité sur site. Le bâtiment rénové intégrera des espaces de travail modulables et des salles de formation pour les bénévoles.

Un autre chantier d'envergure a été mené en parallèle : le déploiement d'un nouvel ERP (outil de planification des ressources d'entreprise). Colonne vertébrale de notre organisation, il intègre la comptabilité et une nouvelle gestion des flux de marchandises entre l'entrepôt, les fournisseurs et les magasins. Cette migration a temporairement pesé sur les activités quotidiennes des services concernés, mais elle améliore déjà grandement la traçabilité et l'efficacité de nos opérations.

## NOTRE ACTIVITÉ COMMERCIALE ET SOLIDAIRE

Les bénévoles de nos équipes locales font vivre au quotidien un modèle de consommation responsable attractif. En 2025, notre réseau de magasins a accueilli deux nouvelles adresses, à Berchem-Sainte-Agathe et à Ath.

Notre réseau de partenaires s'est aussi agrandi avec l'arrivée de Zimba Arts (Zimbabwe/Pays-Bas), qui transforme des matériaux recyclés en œuvres artisanales, et de Pom d'Happy (Belgique), qui valorise les fruits imparfaits en jus artisanaux bio à prix équitable pour les producteurs-rices.

Autre nouveauté au niveau partenariat et dans nos rayons : le chocolat Fairafric, entièrement produit au Ghana. Ce projet, qui maintient la valeur là où les matières premières sont cultivées, incarne notre volonté de transformer radicalement les rapports de force commerciaux.

Comme tous les ans, des rencontres partenaires ont rendu plus concrets les enjeux du commerce équitable et son impact sur les communautés productrices. Nous avons notamment reçu la visite d'Anak Bunnak de Villageworks (Cambodge) et de Selyna Peiris de Selyn (Sri Lanka). En plus de rencontrer nos équipes bénévoles et salariées, elles ont pu échanger avec certains de nos partenaires belges à propos de leurs missions respectives et des réalités du terrain.

## LES PETITS DÉJEUNERS OXFAM : UN RÉVEIL COLLECTIF

Sous le slogan « Réveillons-nous, ensemble ! », l'édition 2025 des Petits déjeuners Oxfam appelait à se mobiliser contre le repli sur soi. Relayé par la publication d'une carte blanche, cet appel a été entendu : l'événement a rassemblé 19 200 participant-es lors des 144 petits déjeuners organisés en Wallonie et à Bruxelles.

Chaque année, une partie des bénéfices générés par les Petits déjeuners Oxfam contribue à financer le projet de renforcement des capacités d'un de nos partenaires. En 2025, cette aide a été attribuée à Allpa (Pérou), qui développe un système innovant d'économie d'eau.

## LES FEMMES AU CŒUR DE NOTRE CAMPAGNE ANNUELLE

Notre campagne d'éducation permanente 2025-2026 a mis en lumière le rôle des femmes dans le commerce équitable. Elle s'est articulée autour d'une exposition itinérante – vingt portraits de femmes engagées, photographiées en Inde et en Belgique. Cette exposition va circuler jusqu'en 2027. Les visiteur-euses sont accompagnées par des guides bénévoles, une nouvelle façon de s'engager et d'acquérir une expérience valorisable au sein de notre Mouvement.

## VIE INTERNE DU MOUVEMENT

Oxfam-Magasins du monde compte 1 902 bénévoles adultes répartis dans 63 équipes locales de la Fédération Wallonie-Bruxelles. S'y ajoutent 83 JM-Oxfam à destination des 14-18 ans. Soutenu par le service EduAction, leur dynamisme témoigne de la lucidité d'une jeunesse actrice de changement. La mobilisation des 18-25 ans, à travers notre programme Oxfam-en-Action, reste en revanche un défi. Elle donne lieu à des réflexions conjointes avec Oxfam Belgique en vue d'élaborer une offre mieux adaptée à leurs aspirations.

Plus largement, la diversification des modalités d'engagement au sein de notre Mouvement a fait l'objet d'un travail de fond en 2025, aboutissant à la création d'une « équipe Mouvement » dédiée. Nous avons aussi acté la création de nouvelles commissions (Mouvement, Politique, Commerciale) pour renforcer la gouvernance participative de notre Mouvement dès 2026. Celles-ci vont s'ajouter à la Commission Partenaires, qui a été renouvelée en février.

Autre renouvellement : celui de notre garantie WFTO (World Fair Trade Organisation), qui valide que nos pratiques respectent les principes du commerce équitable de WFTO. Cette garantie a été confirmée à l'issue d'un cycle d'audit exigeant portant sur plus de 130 critères de conformité.

Notre campagne Communes du Commerce Équitable a aussi fait l'objet d'une évaluation externe. Les conclusions de l'organisme mandaté vont alimenter un programme 2027-2031 plus ambitieux, avec des comités de pilotage mieux structurés.

## DONS ET FONDS D'URGENCE

En 2025, un peu plus de 58 000 € ont été récoltés grâce à la générosité de nos donateur-rices. Ces dons contribuent en partie à alimenter notre fonds d'urgence. Celui-ci nous a permis de soutenir notre partenaire Selyn à la suite du cyclone Ditwah, qui a dévasté le Sri Lanka fin novembre.

## PERSPECTIVES 2026 : TENIR LE CAP

Notre pertinence se joue dans la tension entre les bouleversements de l'époque et la persistance du collectif. Les sept priorités stratégiques approuvées en juin 2025 forment notre boussole pour les années à venir. Le cap est clair : maintenir la ligne politique du commerce équitable, préserver la profondeur des liens avec nos partenaires et faire vivre un mouvement citoyen dont la force réside dans la joie d'être ensemble.

## ENVIE D'EN SAVOIR PLUS ?

Lisez le rapport complet sur [omdm.be/2025](https://omdm.be/2025)

*En couverture : à gauche, Bandia Bhuyan et à droite Indro Dasgupta, respectivement cheffe de produit et directeur général et chez CRC (Inde). Au centre Laura Pinault, Responsable des partenariats et de la garantie équitables chez Oxfam-Magasins du monde.*

*Ce que nous construisons aujourd'hui, peu visible dans les médias, sera demain ce qui aura tenu. C'est la conviction qui guide Oxfam-Magasins du monde.*

# 2025 EN CHIFFRES

## NOTRE MOUVEMENT CITOYEN

**±1900**  
bénévoles adultes

**63**   
équipes locales

**21**  
formations  
bénévoles adultes  
organisées

**12** assemblées  
régionales

Bénévoles soutenu-es par  
**73** salarié-es  
dont 65,2 ETP

**930**  
participant-es  
aux formations

**2** assemblées  
générales

## JEUNES EN MOUVEMENT ET ÉDUCATION

**83** groupes  
JM-Oxfam

**30**   
actions  
des JM

**±800**  
jeunes participant-es  
aux JM-Oxfam

**818**  
élèves  
sensibilisé-es via  
Oxflash

**225** élèves  
à la Journée  
OXFAMNESTY

**257** élèves  
à la Journée  
de rentrée des JM

**14**   
classes  
participantes  
au projet primaire

## COMMERCE ÉQUITABLE ET SOLIDAIRE

**65**   
Magasins du  
monde-Oxfam

**199**  
partenaires-  
fournisseurs  
dans

**41** partenaires  
producteurs  
directs

**+350**   
interventions dans  
les magasins

**155** clients  
Werelwinkels

**120** clients B2B  
extérieurs

**57**   
pays

**12**  
visites partenaires et  
rencontres bénévoles

**+1 000 h**   
d'accompagnement  
bénévoles par nos  
facilitateur-rices  
et d'expert-es

**828 000 €**  
d'achats d'artisanat auprès  
de 32 partenaires

**+4 000**   
commandes  
réseau préparées


**+2 500 h**  
appels traités  
par le service  
clientèle

**+450 h**  
tournées de livraison

**255 800 €**  
de préfinancement direct

**+1 600**  
commandes B2B (clients  
extérieurs) préparées

**~55 T**   
de vêtements  
de seconde main  
vendus

**~198 T**   
de vêtements  
collectés/triés

## LES PETITS DÉJEUNERS OXFAM

**144** Petits  
déjeuners  
Oxfam



**19 200**  
participant-es

**129** communes  
couvertes  
par les PDJ



**57** passages  
médias sur  
la semaine




**9** passages  
à la radio

**13** reportages  
sur les TV  
locales

**2** passages  
au JT de  
la Une

**12** articles  
spontanés  
dans la presse

## OUTILS DE SENSIBILISATION ET EXPERTISE

**25 815**   
outils téléchargés

**126** outils  
répertoriés

**205** outils  
empruntés

**2**  
études



**11**  
analyses



## CAMPAGNES

2<sup>e</sup> édition  
**DU MOIS SANS  
SUPERMARCHÉ**

**7** passages  
à la radio

**23** articles spontanés  
dans la presse

**5** interviews/  
reportages  
télé

**7 000** Guides  
de survie  
distribués



**FEMMES AU COEUR  
DU COMMERCE ÉQUITABLE**

**2** outils de  
sensibilisation

**18** expos planifiées  
en 2025 et 2026

**61** COMMUNES  
DU COMMERCE  
ÉQUITABLE

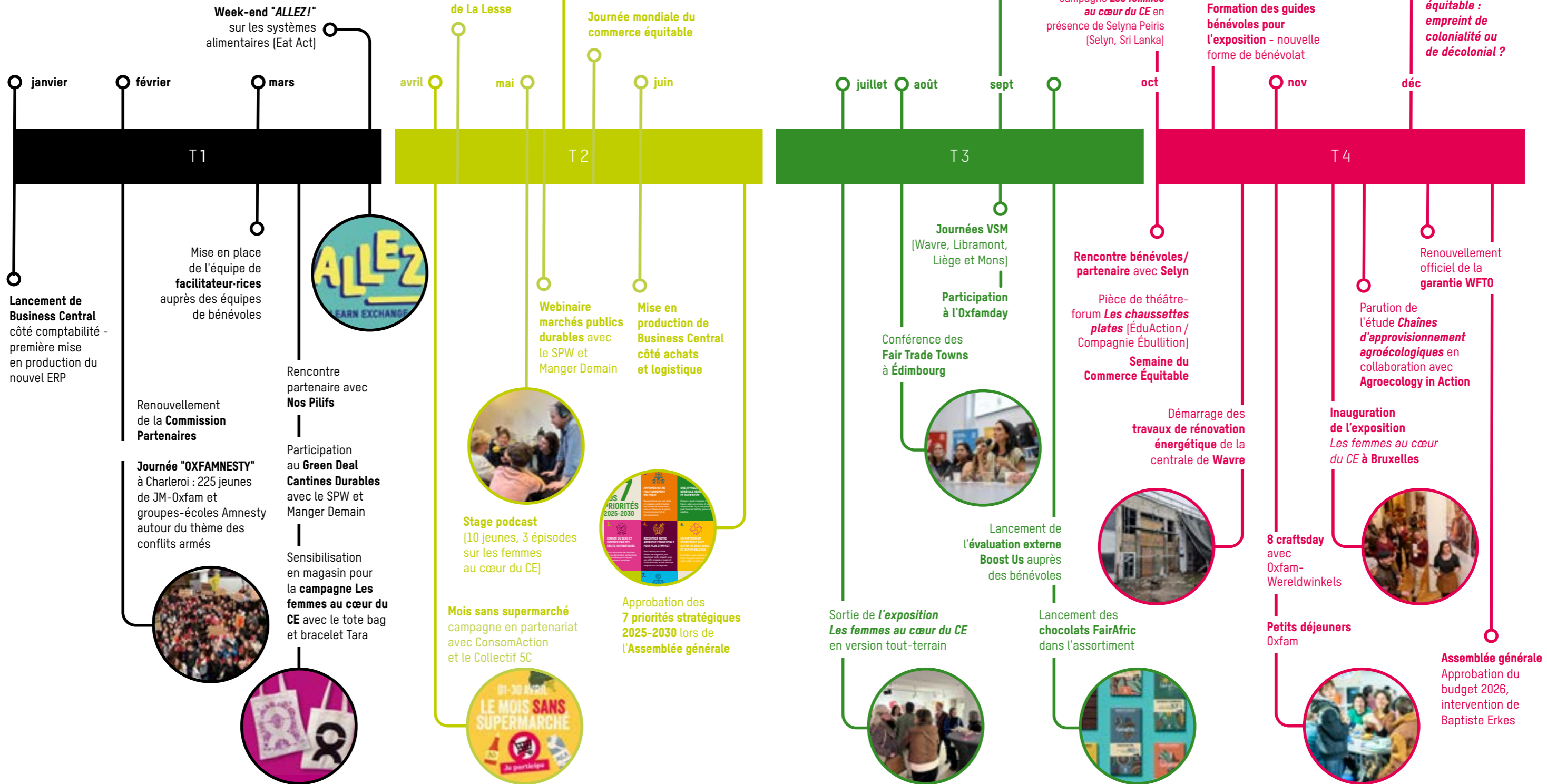


**DERRIÈRE CHAQUE CHIFFRE,  
QUELQU'UN A DONNÉ DE SON  
TEMPS POUR UN PROJET QUI  
EN VAUT LA PEINE.**

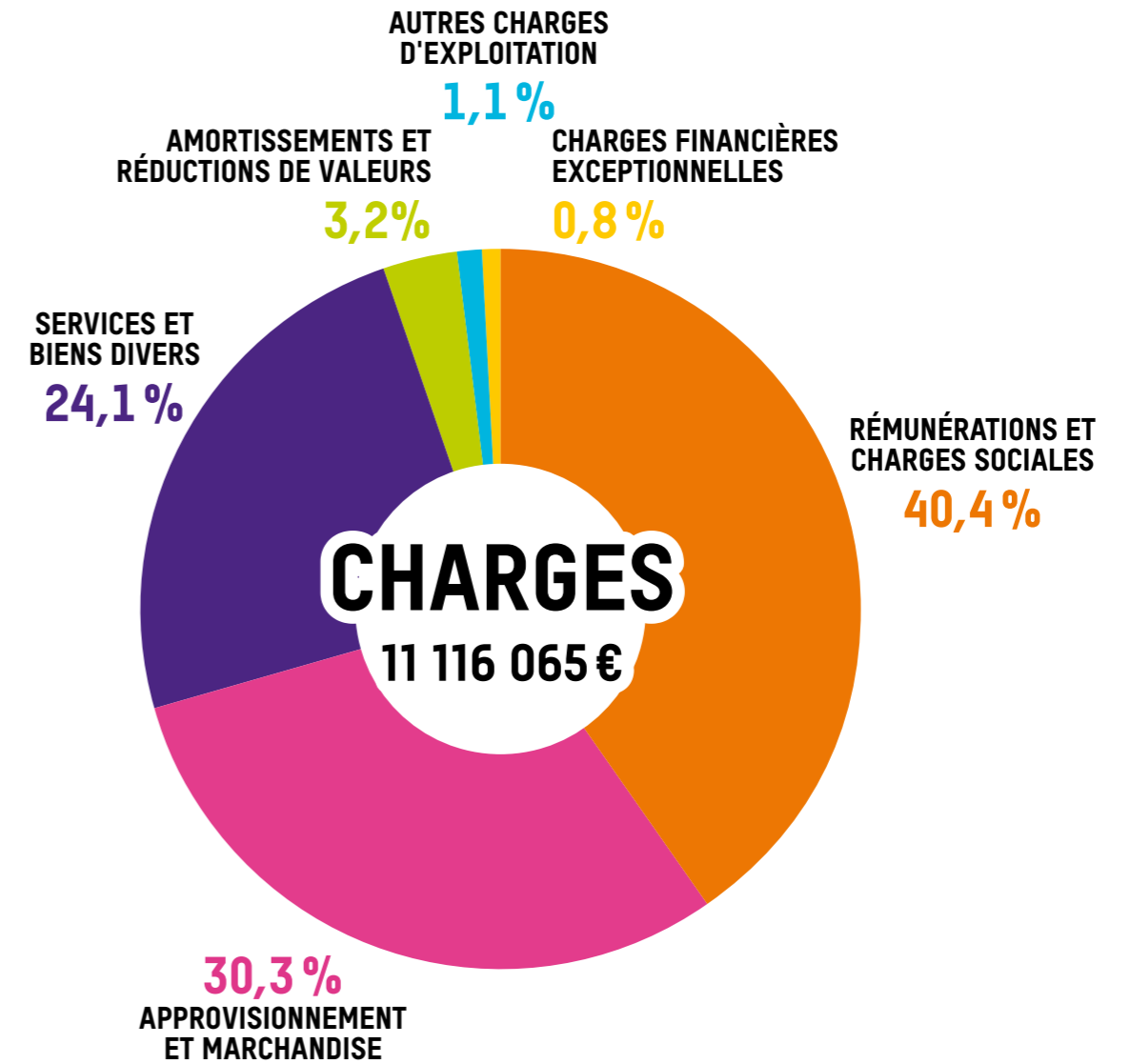
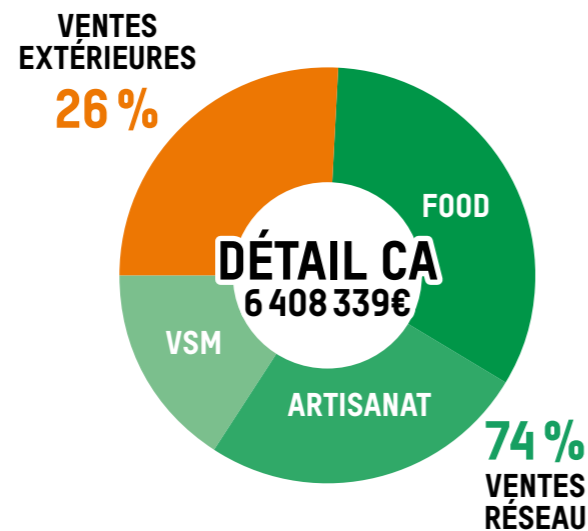
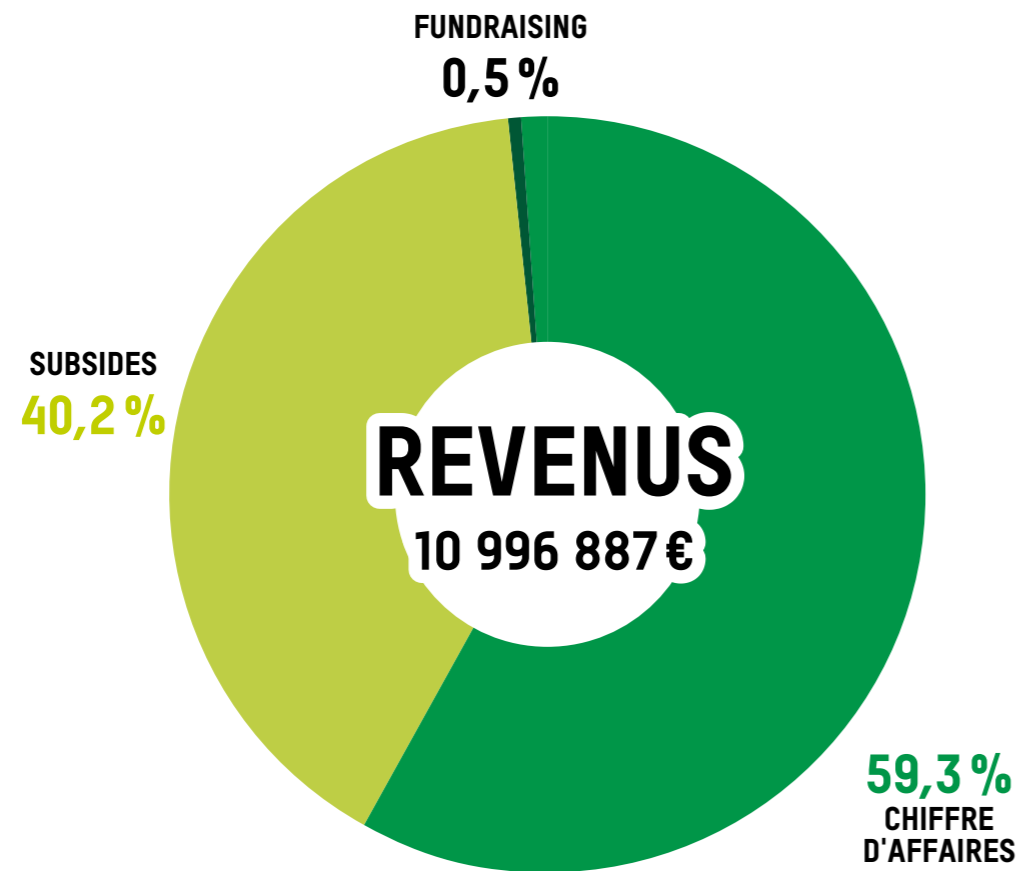


**OXFAM**  
Magasins du monde

# L'ANNÉE EN UN COUP D'ŒIL



# REVENUS ET CHARGES





  
VILLAGWORKS



**OXFAM**

Magasins du monde

**Oxfam-Magasins du monde**  
Rue Provinciale, 285 1301 Wavre  
010 43 79 50 | [info@mdmoxfam.be](mailto:info@mdmoxfam.be)  
BE 0416.486.821 | Inscrite au RPM de Nivelles