

RAPPORT D'ACTIVITÉ 2025



SYNTHÈSE



OXFAM

Magasins du monde

L'ANNÉE EN QUELQUES MOTS

2025 a été une année sous pression. Changement de gouvernement, droitisation des débats, réduction des subsides, climat économique tendu... Mais les équipes d'Oxfam-Magasins du monde ne se sont pas découragées. Au contraire, des projets structurants ont été menés à bien ou entrepris. Les bénévoles ont fait vivre les magasins, animé la mobilisation locale, défendu nos convictions. Les partenaires ont gardé le cap. Parce que le monde devient plus instable, notre Mouvement devient plus nécessaire. Au-delà des enjeux de consommation responsable, nous donnons au commerce équitable sa pleine mesure, celle d'un projet politique : construire des rapports économiques fondés sur la dignité et la durabilité, où les solidarités sont la norme et les droits fondamentaux inaliénables.

NOTRE STRATÉGIE ACTUALISÉE POUR 2025-2030

Afin de répondre aux pressions croissantes qui pèsent sur le modèle de justice socio-économique que nous défendons, nous avons révisé notre plan stratégique pour la période 2025-2030. Sept priorités ont été approuvées collectivement en juin, lors de notre Assemblée générale. Elles posent un cadre partagé au sein duquel chacun-e peut situer son engagement et contribuer au projet collectif. Nous avons aussi affirmé notre volonté de lutter contre toute forme de domination. Cette thématique guide désormais l'ensemble de nos actions de terrain, de plaidoyer et de sensibilisation. Elle s'appuie sur trois piliers : une approche décoloniale, l'égalité de genre et la justice climatique.

ANALYSES ET PLAIDOYERS : TRANSFORMER LE SYSTÈME

En réseau avec d'autres acteurs de l'économie sociale, nous mettons en œuvre des campagnes de plaidoyer pour influencer les politiques publiques et agir sur les causes structurelles des injustices. Nos recommandations s'appuient sur un travail d'études et d'analyses qui visent à identifier des leviers de changement. En 2025, nous avons publié 2 études, 14 analyses et 3 outils pédagogiques.

DES MOYENS POUR DÉMULTIPLIER NOTRE IMPACT

Notre activité commerciale est au service de notre

mission. Afin de la développer, le service Ventes extérieures a renforcé nos liens avec le réseau flamand Oxfam-Wereldwinkels. Des rencontres avec les bénévoles de notre organisation-sœur ont permis de présenter les nouvelles collections de nos partenaires et de coconstruire une offre en phase avec les attentes du terrain.

Par ailleurs, des collections sur-mesure ont été développées pour les entreprises. Celles-ci peuvent désormais personnaliser plusieurs de nos produits pour rendre visible leur engagement en faveur du commerce équitable.

Le département Ventes Réseau a repensé l'accompagnement des équipes en magasin pour maximiser le potentiel de chaque point de vente. La nouvelle organisation prévoit deux types d'interventions complémentaires : la facilitation et l'expertise. Les facilitateur-rices analysent les dynamiques propres à chaque équipe et mobilisent les expert-es selon les besoins identifiés.

La stratégie Seconde Main aussi a été révisée, depuis la rotation des stocks jusqu'à la grille tarifaire et l'étiquetage. Pour la première fois, des Journées VSM ont été organisées afin de former les bénévoles aux mutations de la filière textile et à des actions concrètes en magasin.

DES INFRASTRUCTURES EN MUTATION

Les travaux de rénovation énergétique de notre

siège à Wavre ont démarré en octobre 2025, pour une durée estimée à 18 mois. Ce projet, en partie financé par un subside européen du Plan de Relance et de Résilience, va nous permettre de nous affranchir du gaz et du mazout et de produire de l'électricité sur site. Le bâtiment rénové intégrera des espaces de travail modulables et des salles de formation pour les bénévoles.

Un autre chantier d'envergure a été mené en parallèle : le déploiement d'un nouvel ERP (outil de planification des ressources d'entreprise). Colonne vertébrale de notre organisation, il intègre la comptabilité et une nouvelle gestion des flux de marchandises entre l'entrepôt, les fournisseurs et les magasins. Cette migration a temporairement pesé sur les activités quotidiennes des services concernés, mais elle améliore déjà grandement la traçabilité et l'efficacité de nos opérations.

NOTRE ACTIVITÉ COMMERCIALE ET SOLIDAIRE

Les bénévoles de nos équipes locales font vivre au quotidien un modèle de consommation responsable attractif. En 2025, notre réseau de magasins a accueilli deux nouvelles adresses, à Berchem-Sainte-Agathe et à Ath.

Notre réseau de partenaires s'est aussi agrandi avec l'arrivée de Zimba Arts (Zimbabwe/Pays-Bas), qui transforme des matériaux recyclés en œuvres artisanales, et de Pom d'Happy (Belgique), qui valorise les fruits imparfaits en jus artisanaux bio à prix équitable pour les producteur-rices.

Autre nouveauté dans nos rayons : le chocolat Fairafric, entièrement produit au Ghana. Ce projet, qui maintient la valeur là où les matières premières sont cultivées, incarne notre volonté de transformer radicalement les rapports de force commerciaux.

Comme tous les ans, des rencontres partenaires ont rendu plus concrets les enjeux du commerce équitable et son impact sur les communautés productrices. Nous avons notamment reçu la visite d'Anak Bunnak de Villageworks (Cambodge) et de Selyna Peiris de Selyn (Sri Lanka). En plus de rencontrer nos équipes bénévoles et salariées, elles ont pu échanger avec certains de nos partenaires belges à propos de leurs missions respectives et des réalités du terrain.

LES PETITS DÉJEUNERS OXFAM : UN RÉVEIL COLLECTIF

Sous le slogan « Réveillons-nous, ensemble ! », l'édition 2025 des Petits déjeuners Oxfam appelait à se mobiliser contre le repli sur soi. Relayé par la publication d'une carte blanche, cet appel a été entendu : l'événement a rassemblé 19 200 participant·es lors des 144 petits déjeuners organisés en Wallonie et à Bruxelles.

Chaque année, une partie des bénéfices générés par les Petits déjeuners Oxfam contribue à financer le projet de renforcement des capacités d'un de nos partenaires. En 2025, cette aide a été attribuée à Allpa (Pérou), qui développe un système innovant d'économie d'eau.

LES FEMMES AU CŒUR DE NOTRE CAMPAGNE ANNUELLE

Notre campagne d'éducation permanente 2025-2026 a mis en lumière le rôle des femmes dans le commerce équitable. Elle s'est articulée autour d'une exposition itinérante – vingt portraits de femmes engagées, photographiées en Inde et en Belgique. Cette exposition va circuler jusqu'en 2027. Les visiteur·euses sont accompagnées par des guides bénévoles, une nouvelle façon de s'engager et d'acquérir une expérience valorisable au sein de notre Mouvement.

VIE INTERNE DU MOUVEMENT

Oxfam-Magasins du monde compte 1 902 bénévoles adultes répartis dans 65 équipes locales de la Fédération Wallonie-Bruxelles. S'y ajoutent 83 JM-Oxfam à destination des 14-18 ans. Soutenu par le service EduAction, leur dynamisme témoigne de la lucidité d'une jeunesse actrice de changement. La mobilisation des 18-25 ans, à travers notre programme Oxfam-en-Action, reste en revanche un défi. Elle donne lieu à des réflexions conjointes avec Oxfam Belgique en vue d'élaborer une offre mieux adaptée à leurs aspirations.

Plus largement, la diversification des modalités d'engagement au sein de notre Mouvement a fait l'objet d'un travail de fond en 2025, aboutissant à la création d'une « équipe Mouvement » dédiée. Nous avons aussi acté la création de nouvelles commissions (Mouvement, Politique, Commerciale) pour renforcer la gouvernance

participative de notre Mouvement dès 2026. Celles-ci vont s'ajouter à la Commission Partenaires, qui a été renouvelée en février.

Autre renouvellement : celui de notre garantie WFTO (World Fair Trade Organisation), qui valide que nos pratiques respectent les 10 principes du commerce équitable. Cette garantie a été confirmée à l'issue d'un cycle d'audit exigeant portant sur plus de 130 critères de conformité.

Notre campagne Communes du Commerce Équitable a aussi fait l'objet d'une évaluation externe. Les conclusions de l'organisme mandaté vont alimenter un programme 2027-2031 plus ambitieux, avec des comités de pilotage mieux structurés.

DONS ET FONDS D'URGENCE

En 2025, un peu plus de 25 000 € ont été récoltés grâce à la générosité de nos donateur·rices. Ces dons contribuent en partie à alimenter notre fonds d'urgence. Celui-ci nous a permis de soutenir notre partenaire Selyn à la suite du cyclone Ditwah, qui a dévasté le Sri Lanka fin novembre.

PERSPECTIVES 2026 : TENIR LE CAP

Notre pertinence se joue dans la tension entre les bouleversements de l'époque et la persistance du collectif. Les sept priorités stratégiques approuvées en juin 2025 forment notre boussole pour les années à venir. Le cap est clair : maintenir la ligne politique du commerce équitable, préserver la profondeur des liens avec nos partenaires et faire vivre un mouvement citoyen dont la force réside dans la joie d'être ensemble.

ENVIE D'EN SAVOIR PLUS ?

Lisez le rapport complet sur omdm.be/2025

Ce que nous construisons aujourd'hui, peu visible dans les médias, sera demain ce qui aura tenu. C'est la conviction qui guide Oxfam-Magasins du monde.

2025 EN CHIFFRES

NOTRE MOUVEMENT CITOYEN EN 2024

±1900
bénévoles adultes

63 
équipes locales

21
formations
bénévoles adultes
organisées

12 assemblées
régionales

Bénévoles soutenu-es par
73 salarié-es
dont 65,2 ETP

930
participant-es
aux formations

2 assemblées
générales

JEUNES EN MOUVEMENT ET ÉDUCATION

83 groupes
JM-Oxfam

30 
actions
des JM

±800
jeunes participant-es
aux JM-Oxfam

818
élèves
sensibilisé-es via
Oxflash

321 élèves
à la Journée
OXFAMNESTY

14 
classes
participantes
au projet primaire

286 élèves
à la Journée
de rentrée des JM

COMMERCE ÉQUITABLE ET SOLIDAIRE

65 
Magasins du
monde-Oxfam

199
partenaires-
fournisseurs
dans

57
pays

41 partenaires
producteurs
directs

+350 
interventions dans
les magasins

155 clients
Werelwinkels

120 clients B2B
extérieurs

12
visites partenaires et
rencontres bénévoles

+1 000 h 
d'accompagnement
bénévoles par nos
facilitateur-rices
et d'expert-es

828 000 €
d'achats d'artisanat auprès
de 32 partenaires

+4 000 
commandes
réseau préparées

+2 500 h
appels traités
par le service
clientèle

+450 h
tournées de livraison

255 800 €
de préfinancement direct

+1 600
commandes B2B (clients
extérieurs) préparées

LES PETITS DÉJEUNERS OXFAM

144 Petits
déjeuners
Oxfam



19 200 participant-es | **129** communes
couvertes
par les PDJ



57 passages
médias sur
la semaine




9 passages
à la radio

13 reportages
sur les TV
locales

2 passages
au JT de
la Une

12 articles
spontanés
dans la presse

OUTILS DE SENSIBILISATION ET EXPERTISE

25 815 
outils téléchargés

126 outils
répertoriés
205 outils
empruntés

2
études



11
analyses



~55 T
de vêtements
de seconde main
vendus

~198 T
de vêtements
collectés/triés

CAMPAGNES

2^e édition
**DU MOIS SANS
SUPERMARCHÉ** **7** passages
à la radio 

23 articles spontanés
dans la presse

5 interviews/
reportages
télé 

7 000 Guides
de survie
distribués 

**FEMMES AU COEUR
DU COMMERCE ÉQUITABLE** 

2 outils de
sensibilisation

18 expos planifiées
en 2025 et 2026

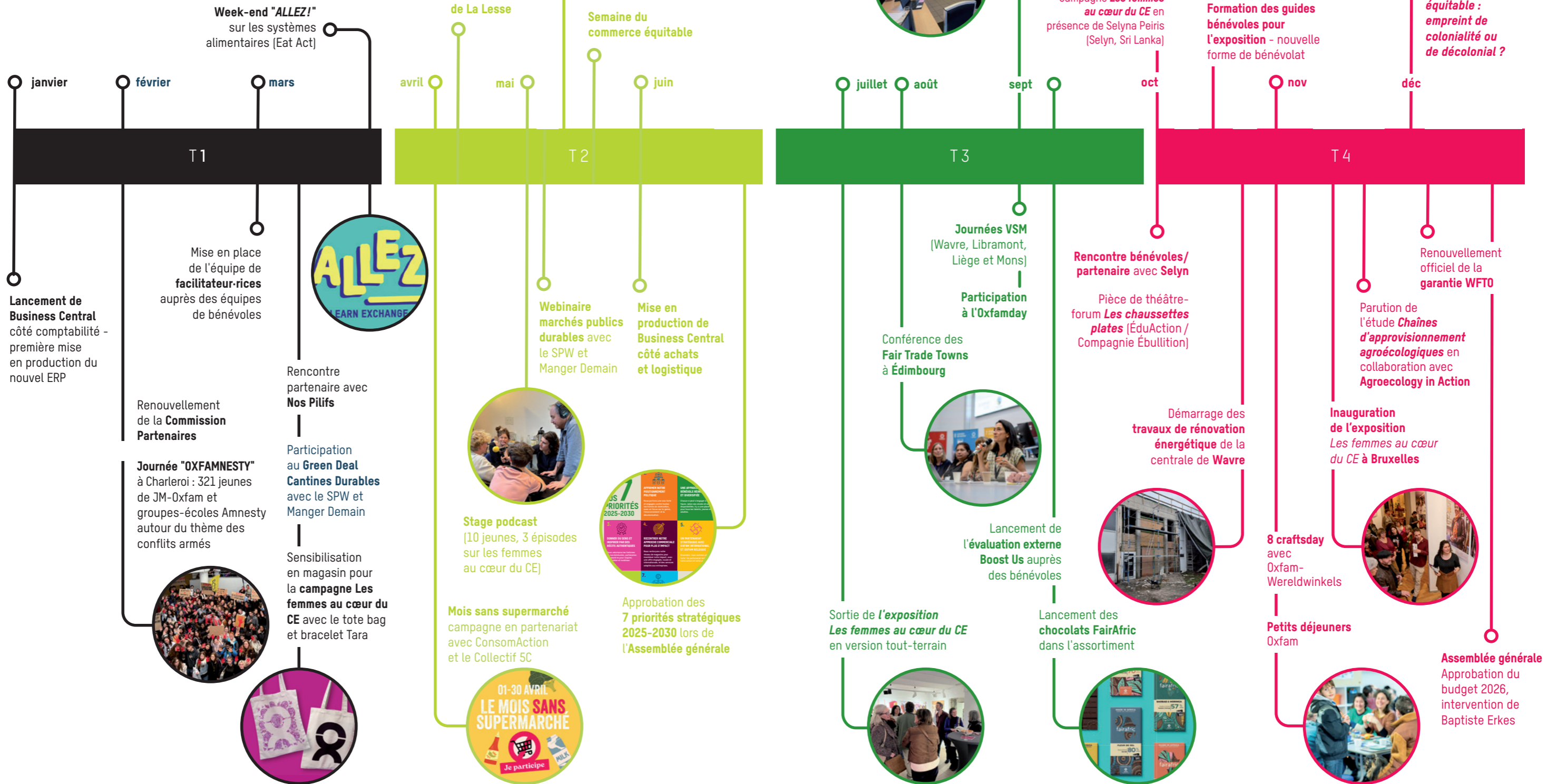
61 COMMUNES
DU COMMERCE
ÉQUITABLE 

**DERRIÈRE CHAQUE CHIFFRE,
QUELQU'UN A DONNÉ DE SON
TEMPS POUR UN PROJET QUI
EN VAUT LA PEINE.**

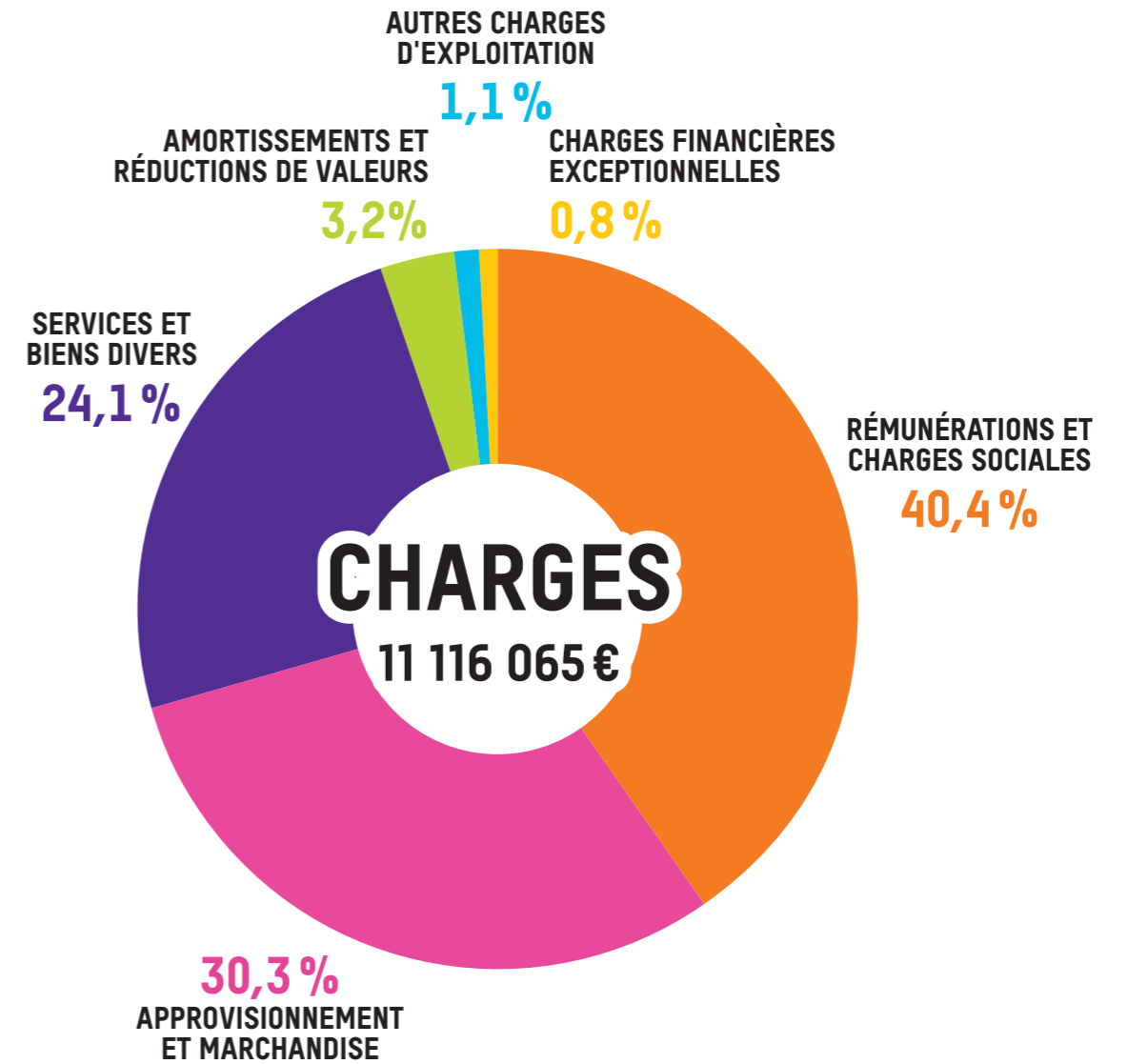
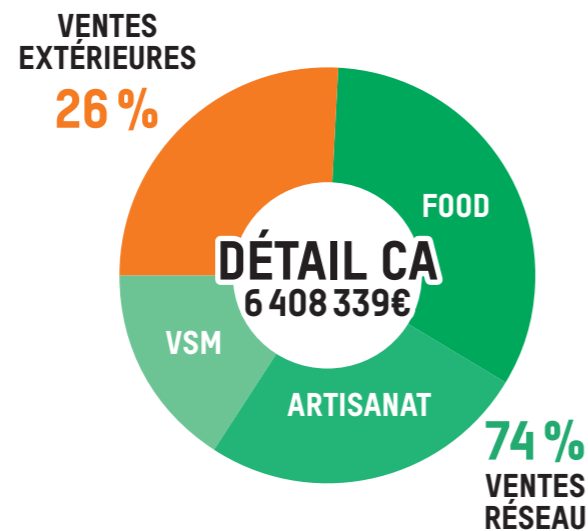
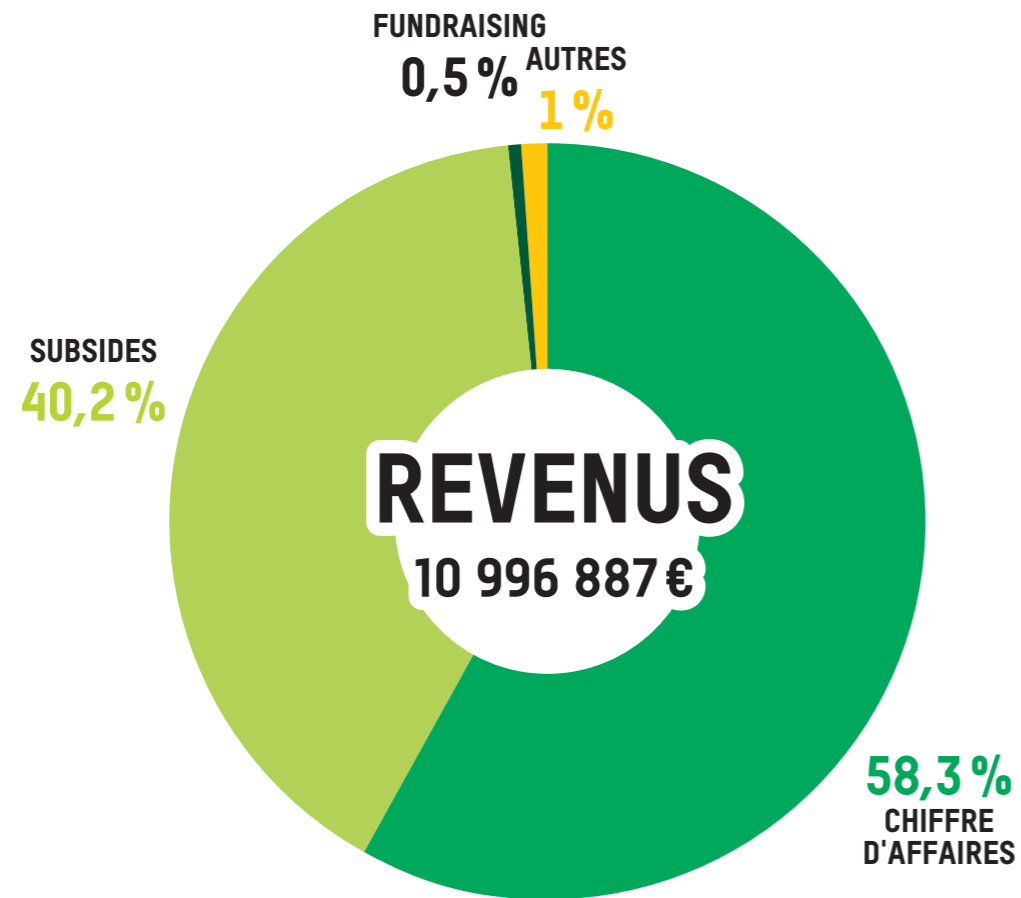


OXFAM
Magasins du monde

L'ANNÉE EN UN COUP D'ŒIL



REVENUS ET CHARGES






VILLAGEWORXS



OXFAM

Magasins du monde

Oxfam-Magasins du monde
Rue Provinciale, 285 1301 Wavre
010 43 79 50 | info@mdmoxfam.be
BE 0416.486.821 | Inscrite au RPM de Nivelles