

RAPPORT D'ACTIVITÉ 2025



OXFAM

Magasins du monde

TABLE DES MATIÈRES

Un Mouvement citoyen démocratique.....	06
Chiffres clés	08
L'année en un coup d'oeil.....	10
Une stratégie actualisée pour 2025-2030	13
Analyses et plaidoyers	15
Des moyens pour démultiplier notre impact	17
Des bénévoles en mouvement	25
Nos alternatives commerciales	33
Nos partenaires fournisseurs	37
Nos campagnes de sensibilisation	45
Gouvernance	51
Revue financière	55
Perspectives et enjeux	64
Organigramme	64

ÉDITO

CE QUI N'A PAS FAIT LA UNE EN 2025

On parle peu des transitions qui tiennent. De celles et ceux qui s'engagent dans la durée pour rendre le monde un peu moins injuste. Des avancées obtenues sans bruit, loin des plateaux. L'espace médiatique est saturé par les fractures et les crises. Ce qui se construit patiemment, dans le sens d'une société meilleure, reste dans l'ombre. C'est pourtant là que l'essentiel se joue. 2025 a été une année sous pression. Changement de gouvernement, droitisation des débats, réduction des subsides, climat économique tendu : les signaux étaient lourds et auraient pu décourager.

Ils n'ont pas découragé.

Les équipes ont avancé. Les bénévoles ont fait vivre les magasins, animé la mobilisation locale, défendu leurs convictions. Les partenaires ont gardé le cap. Ensemble, nous avons posé des fondations solides : sept priorités stratégiques approuvées collectivement, une nouvelle organisation d'accompagnement en magasin, un nouvel outil de gestion unifié, le lancement de la rénovation de notre siège social. Des chantiers de fond, pas des effets d'annonce.

Reste à dire pourquoi. Le commerce équitable n'est ni une posture ni une niche de consommation responsable. C'est un projet politique : construire, avec nos partenaires, des rapports économiques fondés sur la dignité. À une époque où les solidarités sont présentées comme un luxe et les droits fondamentaux comme une variable d'ajustement, nous défendons une économie qui les considère comme non négociables. Cette construction collective ne fait pas spectacle. Elle réunit, elle agit en profondeur. Et ce projet, ce sont nos bénévoles qui le font tenir dans les magasins, dans les communes, dans les conversations.



Notre Assemblée générale de décembre en a été l'expression. Les échanges, nourris par une intervention sur la guerre culturelle en cours et les bascules de l'époque, ont rappelé ce que cet engagement signifie aujourd'hui. C'est parce que le monde devient plus instable que notre Mouvement devient plus nécessaire. Pas pour amortir les chocs, mais pour transformer les règles, et empêcher que les avancées obtenues soient défaites par des visions de court terme.

Ce rapport annuel est une façon de rendre visible ce qui ne fait pas la une.

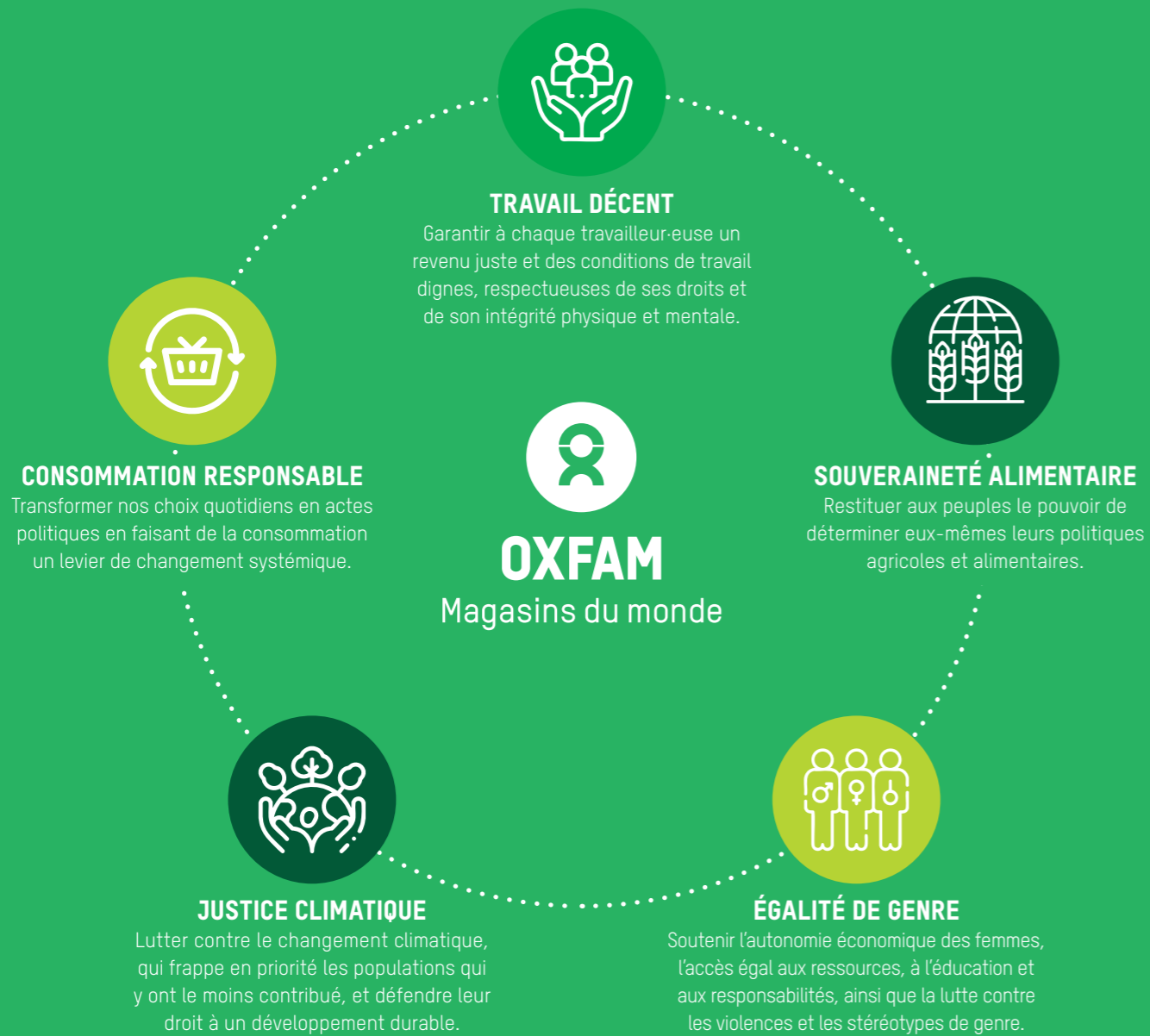
Bonne lecture.

Emmanuel Bawin,
Directeur général

OXFAM-MAGASINS DU MONDE

UN MOUVEMENT CITOYEN DÉMOCRATIQUE

Nous portons la vision d'un monde juste, solidaire, sans pauvreté, où chaque individu exerce pleinement ses droits et influence les décisions qui impactent sa vie. Cette vision repose sur 5 piliers :



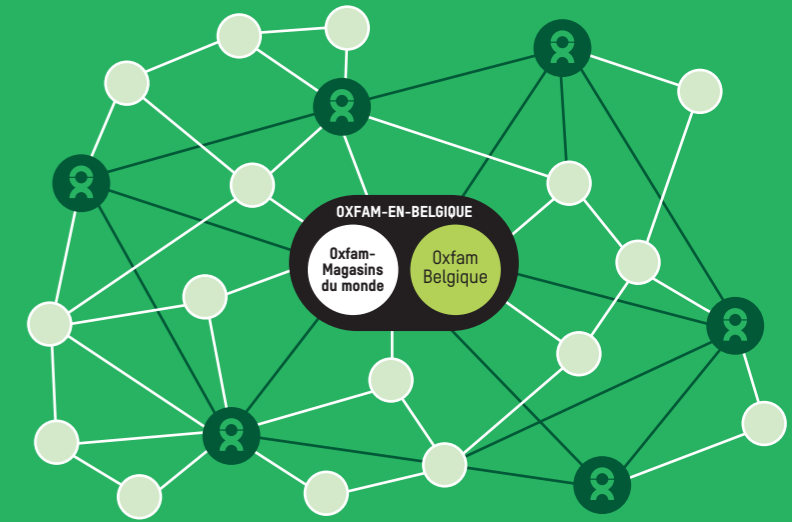
NOTRE MISSION

CHANGER LES SYSTÈMES À L'ORIGINE DES INÉGALITÉS

L'agriculture, la production, le commerce et la distribution sont des systèmes interconnectés. Aujourd'hui, ils génèrent des inégalités et des injustices, mais ils peuvent devenir de puissants leviers de transformation sociale et de développement durable.

Nos actions visent les causes structurelles des inégalités, pas seulement leurs effets. Nous nous engageons pour un changement à 360° à tous les niveaux : local, national et international.

MEMBRE D'OXFAM INTERNATIONAL



En relation avec des milliers de partenaires et d'organisations alliées à l'échelle locale

Une confédération de **21 organisations** unies contre la pauvreté

Actives dans plus de **90 pays**



Oxfam-Magasins du monde est aussi membre de la **WFTO** (World Fair Trade Organization), un réseau mondial de plus de 400 organisations engagées pour un commerce équitable et durable.

NOS LEVIERS D'ACTION

Dénoncer les injustices et les inégalités	Proposer des alternatives concrètes	Sensibiliser aux enjeux mondiaux	Influencer les politiques publiques
Nous prenons position publiquement sur les déséquilibres du commerce mondial. Cartes blanches, analyses et mobilisations citoyennes portent notre exigence de justice commerciale, sociale et environnementale.	Nous commercialisons des produits issus du commerce équitable et des vêtements de seconde main. Cette activité soutient financièrement nos missions et nos partenaires.	Nos formations, campagnes et interventions scolaires touchent un large public. Ils développent l'esprit critique et l'engagement citoyen autour de la justice commerciale, des droits des femmes et de l'environnement.	Nous participons à des coalitions d'ONG actives dans les droits humains, l'agriculture durable et la responsabilité des entreprises. Ensemble, nous exigeons que les droits humains et environnementaux guident les choix politiques.

ET À MON ÉCHELLE ?

Découvrez le panel d'actions et d'engagements possibles au sein de notre structure



2025 EN CHIFFRES

NOTRE MOUVEMENT CITOYEN EN 2024

±1900
bénévoles adultes

63 
équipes locales

21
formations
bénévoles adultes
organisées

12 assemblées
régionales

Bénévoles soutenu-es par
73 salarié-es
dont 65,2 ETP

930
participant-es
aux formations

2 assemblées
générales

JEUNES EN MOUVEMENT ET ÉDUCATION

83 groupes
JM-Oxfam

30 
actions
des JM

±800
jeunes participant-es
aux JM-Oxfam

818
élèves
sensibilisé-es via
Oxflash

321 élèves
à la Journée
OXFAMNESTY

14 
classes
participantes
au projet primaire

286 élèves
à la Journée
de rentrée des JM

COMMERCE ÉQUITABLE ET SOLIDAIRE

65 
Magasins du
monde-Oxfam

199
partenaires-
fournisseurs
dans

40 partenaires
producteurs
directs

+350 
interventions dans
les magasins

155 clients
Werelwinkels

57 
pays

12 
visites partenaires et
rencontres bénévoles

+1 000 h 
d'accompagnement
bénévoles par nos
facilitateur-rices
et d'expert-es"

120 clients B2B
extérieurs

828 000 €
d'achats d'artisanat auprès
de 32 partenaires
255 800 €
de préfinancement direct

+4 000 
commandes
réseau préparées
+1 600
commandes B2B (clients
extérieurs) préparées

+2 500 h
appels traités
par le service
clientèle 

+450 h
tournées de livraison


LES PETITS DÉJEUNERS OXFAM

144 Petits
déjeuners
Oxfam 

19 200 participant-es | **129** communes
couvertes
par les PDJ

57 
passages
médias sur
la semaine 

9 passages
à la radio

13 reportages
sur les TV
locales

2 passages
au JT de
la Une

12 articles
spontanés
dans la presse

OUTILS DE SENSIBILISATION ET EXPERTISE

25 815 
outils téléchargés | **126** outils
répertoriés | **205** outils
empruntés

2
études 

11 
analyses

~55 T 
de vêtements
de seconde main
vendus

~198 T 
de vêtements
collectés/triés

CAMPAGNES

2^e édition
**DU MOIS SANS
SUPERMARCHÉ** | **7** passages
à la radio 
23 articles spontanés
dans la presse | **5** interviews/
reportages
télé 

7 000 Guides
de survie
distribués 

**FEMMES AU COEUR
DU COMMERCE ÉQUITABLE** 

2 outils de
sensibilisation | **18** expos planifiées
en 2025 et 2026

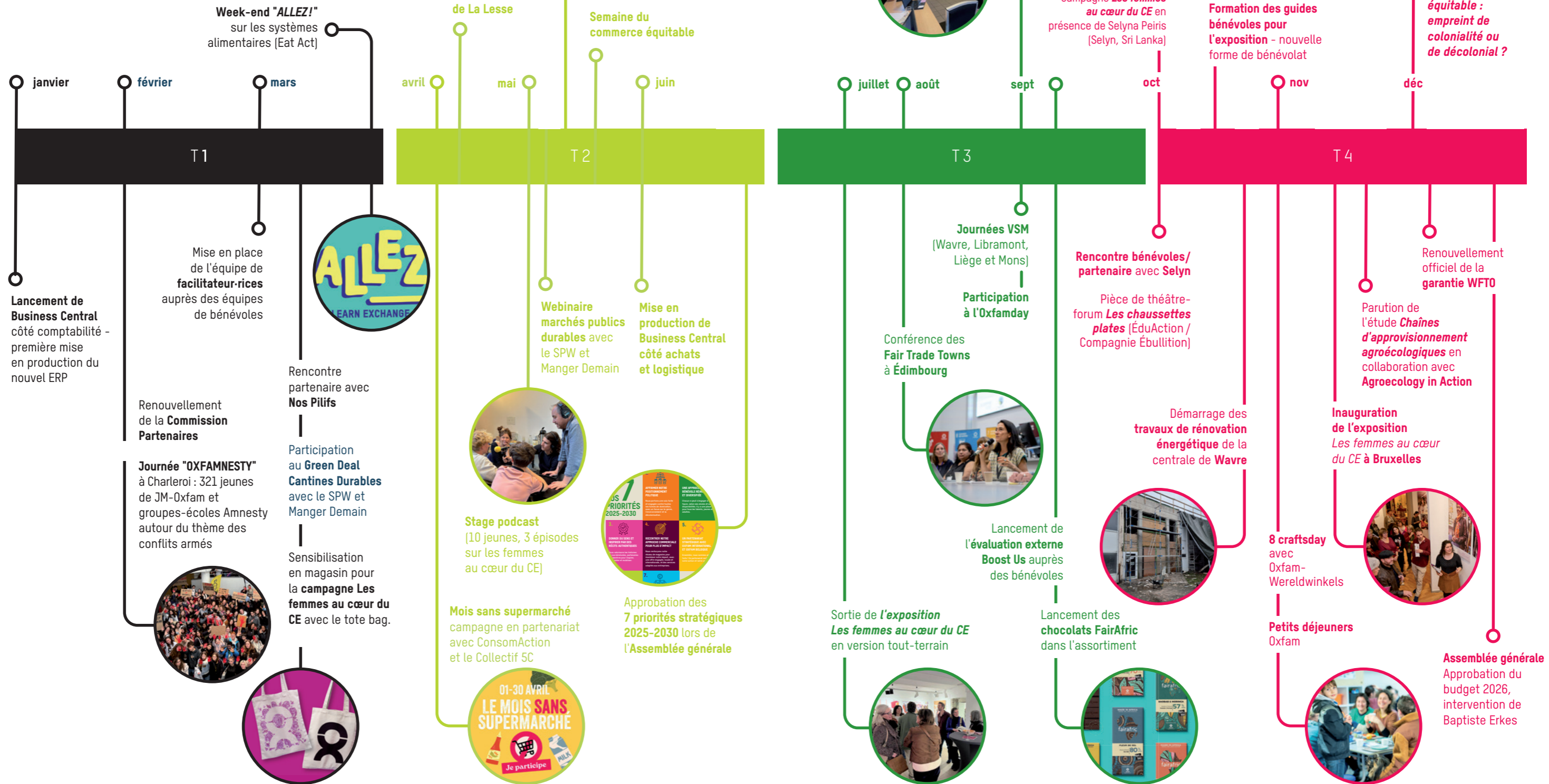
61 COMMUNES
DU COMMERCE
ÉQUITABLE 

**DERRIÈRE CHAQUE CHIFFRE,
QUELQU'UN A DONNÉ DE SON
TEMPS POUR UN PROJET QUI
EN VAUT LA PEINE.**



OXFAM
Magasins du monde

L'ANNÉE EN UN COUP D'ŒIL





1 | Une stratégie actualisée pour 2025-2030

Le monde change, et nous changeons avec lui. En 2025, Oxfam-Magasins du monde a révisé son plan stratégique 2020-2030 afin de s'adapter aux pressions croissantes sur le modèle de justice socio-économique et les droits fondamentaux que nous défendons.

Cette actualisation stratégique repose sur 7 priorités au service d'une mission qui, elle, reste inchangée : construire un monde plus juste et solidaire, basé sur des échanges commerciaux équitables et des modes de consommation durables.

Cette révision se veut un cadre partagé et inspirant à partir duquel chaque équipe, chaque bénévole peut situer son engagement et contribuer au projet collectif.

La lutte contre toute forme de domination habite chacune de nos actions, en phase avec nos valeurs et en écho aux enjeux sociétaux. Elle devient une thématique transversale qui guide notre engagement en s'appuyant sur trois piliers :

Approche décoloniale : Le commerce mondial reproduit les rapports de force coloniaux. Nous travaillons avec des coopératives qui gardent la souveraineté sur leur production et leurs prix.

Égalité de genre : Les femmes portent une grande part de l'économie informelle mondiale et n'en touchent presque rien. Nous contribuons à leur autonomie économique et luttons contre les violences et les stéréotypes de genre.

Justice climatique et environnementale : L'agriculture industrielle détruit les sols et participe au dérèglement climatique. Nous soutenons l'agroécologie par notre travail de plaidoyer et notre offre en magasins.

« Les changements de cap sont motivés par les constats et les questions qui émergent du terrain. En tant que Mouvement, notre rôle est d'être à l'écoute, de comprendre, puis de traduire cela en propositions d'action. Ces propositions se construisent en équipe, se débattent en Assemblées régionales et se valident en Assemblée générale. C'est exactement ce chemin qui a conduit à l'approbation de nos 7 priorités stratégiques lors de l'Assemblée générale de juin 2025 : priorités qui, je l'espère, traduisent fidèlement ce qui traverse notre Mouvement aujourd'hui. »

Emmanuel Bawin
Directeur Général

<h2>NOS 7 PRIORITÉS 2025-2030</h2>	<p>1. AFFIRMER NOTRE POSITIONNEMENT POLITIQUE</p> <p>Nous portons une voix forte et engagée contre toutes les formes de domination, avec un focus sur le genre, l'environnement et la décolonisation.</p>	<p>2. UNE APPROCHE BÉNÉVOLE RÉINVENTÉE ET DIVERSIFIÉE</p> <p>Chacun·e peut s'engager à sa façon, selon ses envies et ses disponibilités. Il y a une place pour tous les talents, jeunes et adultes.</p>
	<p>3. DONNER DU SENS ET INSPIRER PAR DES RÉCITS AUTHENTIQUES</p> <p>Nous valorisons les histoires de nos bénévoles, partenaires et salariés pour inspirer, rassembler et mobiliser.</p>	<p>4. RECENTRER NOTRE APPROCHE COMMERCIALE POUR PLUS D'IMPACT</p> <p>Nous renforçons notre réseau de magasins pour maximiser notre impact, avec une offre engagée, locale et internationale, et des services adaptés aux entreprises.</p>
	<p>5. UN PARTENARIAT STRATÉGIQUE AVEC OXFAM INTERNATIONAL ET OXFAM BELGIQUE</p> <p>Ensemble, nous sommes plus forts ! Ce partenariat renforce notre action et notre visibilité.</p>	<p>6. EFFICACITÉ ET RESPONSABILITÉ EN TEMPS DE CONTRAINTES</p> <p>Nous optimisons nos ressources pour plus d'impact, tout en restant humains, rigoureux et conviviaux.</p>
	<p>7. 5% DE RESSOURCES VIA LE FUNDRAISING</p> <p>Nous développons la récolte de fonds pour plus d'indépendance et pour amplifier notre impact sur le long terme.</p>	<p>OXFAM Magasins du monde</p>

2 | Analyses et plaidoyers

LE PLAIDOYER, UN LEVIER DE TRANSFORMATION MAJEUR

Oxfam-Magasins du monde ne se contente pas de vendre des produits issus du commerce équitable : nous agissons pour un changement de système global et durable. À travers notre travail de plaidoyer, nous interpelons les décideur-euses politiques afin que les enjeux de justice économique et sociale pèsent davantage dans les politiques publiques. Nous mobilisons pour cela les citoyen-nes afin de faire pencher le rapport de force en faveur d'un modèle qui place les droits humains avant les profits.

Nous déployons nos actions de plaidoyer en réseau, aux côtés d'autres ONG, associations, entreprises d'économie sociale et organisations de commerce équitable qui partagent notre conviction : les inégalités ne sont pas une fatalité, elles sont le résultat de choix qu'il est possible d'influencer.

« Dans nos magasins, nous vendons les produits de partenaires qui partagent la même vision du monde que nous, un monde juste, respectant les droits humains et la planète. Cela devrait être la norme, mais ça ne l'est pas. Il est donc important d'influencer les décideur-euses qui déterminent les règles du jeu. C'est pour cela qu'Oxfam-Magasins du monde fait du plaidoyer. »

Sophie Tack, directrice
du département Sensibilisation
et Plaidoyer

Parallèlement à notre travail de plaidoyer auprès des responsables politiques, nous faisons résonner notre message **auprès du grand public** en menant **des campagnes et des actions de sensibilisation**.

RENDEZ-VOUS P. 45.

ÉTUDES ET ANALYSES : NOS THÉMATIQUES EN 2025

Oxfam-Magasins du monde s'inscrit dans une démarche de réflexion sur le fonctionnement de notre société et sur les différents rôles que nous avons à jouer en tant que travailleur-euses, consommateur-rices et citoyen-nes. Ces réflexions contribuent à déterminer quels leviers activer ensemble pour transformer positivement le monde. Chaque année, elles donnent lieu à une série d'analyses et d'études. En 2025, nous avons publié 11 analyses et 2 études.

Etude :

**CHAÎNES D'APPROVISIONNEMENT AGROÉCOLOGIQUES
CARACTÉRISATION DE DIFFÉRENTS MODÈLES
ET DÉFINITION D'UN SOCLE COMMUN, EN VUE
D'UNE MISE À L'ÉCHELLE DE LA TRANSITION**

Parution : Novembre 2025

Face aux défis urgents que sont le changement climatique, l'érosion de la biodiversité et la précarité rurale, l'agroécologie s'impose comme une solution systémique indispensable pour réformer nos systèmes alimentaires. Cependant, la transition vers ces pratiques exige des agriculteur-rices de prendre des risques économiques considérables. Cette étude, menée par Oxfam-Magasins du monde et Agroecology in Action (AiA), propose une feuille de route pour sécuriser cet engagement. Elle s'appuie sur une analyse de modèles de terrain (Bel'grains, Farm For Good, Cultivae, Collectif 5C) et adresse des recommandations politiques complètes pour structurer l'offre agroécologique en Belgique.

LIRE L'ÉTUDE | LIRE LE POLICY BRIEF



L'IMAGIER DU COMMERCE ÉQUITABLE : EMPREINT DE COLONIALITÉ OU DE DÉCOLONIAL ?

Étude :

L'IMAGIER DU COMMERCE ÉQUITABLE : EMPREINT DE COLONIALITÉ OU DE DÉCOLONIAL ?

Parution : Décembre 2025

Dans un contexte où les débats sur la décolonisation traversent le secteur de la coopération, cette étude interroge sans détour la communication du commerce équitable. Photos sur les emballages, figure du « petit producteur », représentations de l'authenticité : ces choix communicationnels combattent-ils réellement les inégalités ou reproduisent-ils, malgré eux, des stéréotypes hérités de l'idéologie coloniale ?

LIRE L'ÉTUDE

Femmes au cœur du commerce équitable

ANALYSE : Face au backlash antiféministe : rappeler les principes féministes d'Oxfam et du commerce équitable

Parution : Juin 2025

Cette analyse examine le recul inquiétant des droits des femmes partout dans le monde. Dans ce contexte, il paraît plus que jamais essentiel de valoriser leur travail dans le commerce équitable, mais aussi de penser les récits entourant les produits que nous voulons promouvoir.

DÉCOUVRIR L'ANALYSE

L'ÉDUCATION PERMANENTE SELON OXFAM-MAGASINS DU MONDE

Oxfam-Magasins du monde est reconnu comme un mouvement d'éducation permanente autant que comme une ONG et une organisation commerciale. Nous accompagnons les citoyen·nes dans leur compréhension et leur questionnement du système économique et social à travers :

- Des animations pour toutes et tous, adultes comme enfants à partir du primaire ;
- Des campagnes de sensibilisation auprès du grand public ;
- Des outils pédagogiques.

Nous considérons l'éducation permanente comme un processus d'apprentissage collectif ancré dans l'action. Au-delà d'une grille de lecture critique du monde, notre objectif est de renforcer l'engagement des citoyen·nes et de produire des transformations sociales positives.

Les bénévoles d'Oxfam-Magasins du monde sont au cœur de cette dynamique, non pas comme simples relais d'information, mais comme acteur·rices à part entière dans la construction d'un savoir collectif. Chacun·e s'investit en s'appuyant sur son parcours et ses compétences, et bénéficie en retour de formations continues, d'une expérience valorisable et de rencontres qui donnent sens à son engagement, notamment avec nos partenaires de commerce équitable.

Apprendre en équipe, sensibiliser, mobiliser : c'est ainsi que l'éducation permanente se vit au sein de notre Mouvement.

Notre campagne d'éducation permanente 2025-2026 a porté sur le rôle crucial que tiennent des milliers de femmes tout au long de la chaîne du commerce équitable. Elle s'est articulée autour d'études et d'analyses, d'animations auprès des publics et d'une exposition itinérante : *Les femmes au cœur du commerce équitable*.

DÉCOUVRIR P. 45.

3 | Des moyens pour démultiplier notre impact



LE DÉVELOPPEMENT COMMERCIAL N'EST PAS UNE FIN EN SOI, C'EST UN LEVIER.

Rencontre avec Catherine Marion, directrice du département commercial et logistique.



Qu'est-ce qui t'a le plus marquée dans ton année 2025 chez Oxfam-Magasins du monde ?

Sans hésiter : les rencontres. 2025, c'était ma première année complète chez Oxfam-Magasins du monde, et elle a été incroyablement riche. J'ai découvert les coulisses de l'organisation, appris à naviguer dans ses spécificités, mais surtout... j'ai rencontré énormément de monde. Des bénévoles passionné-es dans leurs magasins, des collègues engagé-es dans les équipes, mes propres services avec leurs réalités bien à eux, et aussi des homologues au sein d'Oxfam Belgique et d'Oxfam International.

Si je dois retenir une chose, c'est vraiment la qualité de l'accueil que j'ai reçu. Il y a eu beaucoup de bienveillance, de soutien, de patience aussi – et ça change tout quand on arrive dans un nouvel environnement. Ça m'a permis de trouver ma place plus vite et avec confiance.

À quel moment cette année as-tu pensé « Là, ça vaut vraiment la peine » ?

Très honnêtement... souvent. Et presque toujours lors des rencontres avec les bénévoles. À chaque visite, je suis frappée par leur engagement. Leur énergie, leur constance, leur envie de faire bouger les choses. Elles et ils donnent de leur temps pour un projet qui les dépasse – et ça, c'est profondément inspirant. Dans ces moments-là, je me dis que oui, ça vaut vraiment la peine. Parce que mon rôle, à mon niveau, c'est aussi de leur faciliter la vie, de rendre leur travail plus fluide, plus simple, plus efficace.

Et puis, il y a aussi ces rencontres avec des partenaires comme Anak Bunnak, la directrice de Villageworks, ou Selyna Peiris, la directrice de Selyn. Elles remettent tout en perspective. On peut parfois se sentir un peu loin du terrain... mais il suffit de retourner en magasin ou de discuter avec celles et ceux qui sont directement impacté-es par nos actions pour retrouver immédiatement du sens. C'est un vrai moteur au quotidien.

“ D'un côté, l'activité commerciale qui fait vivre le modèle, et de l'autre, l'impact sociétal et politique qui lui donne tout son sens. Et l'objectif, c'est justement de faire en sorte que l'un renforce l'autre.

Qu'est-ce que les chiffres ne peuvent pas montrer de ce que tu fais ?

Beaucoup de choses... et probablement l'essentiel. Par exemple, cette année, j'ai travaillé sur la renégociation des accords commerciaux avec Oxfam Fair Trade¹ et Oxfam-Wereldwinkels². Dit comme ça, ça paraît assez technique – mais en réalité, c'est fondamental. Ces accords, ce sont les bases de notre collaboration : ils permettent d'éviter les incompréhensions, de clarifier les rôles, et surtout de construire quelque chose de solide et durable entre nos réseaux.

Il y a aussi tout le travail stratégique réalisé avec les équipes : donner une direction, créer un cadre, aligner les énergies... Ce sont des choses qu'on ne voit pas directement, mais qui sont indispensables pour avancer collectivement. Après, évidemment... l'idée, c'est que tout ça finisse par se voir aussi dans les chiffres ;)

Qu'est-ce que tu aimerais que les bénévoles, les partenaires ou nos publics comprennent mieux de ton travail ?

Peut-être que mon rôle, c'est souvent de chercher le bon équilibre. Entre les envies, les besoins du terrain, et les contraintes – logistiques, financières, organisationnelles. Ce n'est pas

toujours simple, et ça implique parfois de faire des choix qui demandent à chacun-e de s'adapter.

Je sais que ce n'est pas toujours confortable, mais j'essaie vraiment de prendre ces décisions de manière réfléchie, en anticipant un maximum les impacts et en tenant compte de toutes les réalités. Et surtout, avec une conviction forte : le collectif doit toujours primer. Ce qui compte, c'est qu'on avance ensemble, dans une direction qui fait sens pour l'entièreté de l'organisation.

Comment réconcilies-tu au quotidien la logique d'impact et la logique de résultats commerciaux ?

Pour moi, les deux sont indissociables. Le développement commercial n'est pas une fin en soi – c'est un levier. Plus on attire de personnes en magasin, plus on touche de nouveaux publics... et plus on a l'opportunité de faire passer nos messages, de sensibiliser, de créer de l'engagement. Augmenter le chiffre d'affaires, c'est aussi augmenter notre capacité à porter nos valeurs et nos combats.

Au fond, je vois ça comme deux faces d'une même pièce : d'un côté, l'activité commerciale qui fait vivre le modèle, et de l'autre, l'impact sociétal et politique qui lui donne tout son sens. Et l'objectif, c'est justement de faire en sorte que l'un renforce l'autre.

1 Au sein d'Oxfam International, Oxfam-Magasins du monde préside le groupe Fair Trade, coopérative qui importe et distribue les produits alimentaires équitables dans les magasins Oxfam et le commerce de détail.
2 Oxfam-Wereldwinkels est notre organisation-sœur implantée en Flandre.

UN RÉSEAU DE VENTES EXTÉRIEURES DIVERSIFIÉ ET OUVERT À DE NOUVEAUX MARCHÉS

La révision du cadre stratégique 2025-2030 a orienté les priorités du département Ventes extérieures autour de trois axes majeurs : prospecter, innover et élargir nos horizons.

DES LIENS RENFORCÉS AVEC LE RÉSEAU OXFAM-WERELDWINKELS

Implanté en Flandre, le réseau Oxfam-Wereldwinkels est composé de 200 magasins qui constituent chacun une ASBL indépendante, libre de choisir ses fournisseurs. Oxfam-Magasins du monde opère comme grossiste de commerce équitable auprès de 155 d'entre eux.

En 2025, de nouvelles approches ont été mises en place afin d'être davantage à l'écoute des bénévoles du réseau Oxfam-Wereldwinkels. Huit **craftsgroups** ont ainsi été organisés, réunissant plus d'une centaine de participant-es. Ces moments d'échange ont permis de présenter les nouvelles collections de nos partenaires, mais aussi de coconstruire l'offre en intégrant les retours et les envies du terrain.

Cette dynamique s'est poursuivie lors de l'**Oxfam Day**, qui a rassemblé plus de 300 bénévoles du réseau Oxfam-Wereldwinkels le 13 septembre. À cette occasion, plus de 5 000 références ont été présentées.

Au-delà de leur dimension opérationnelle, ces rencontres ont contribué à renforcer les liens entre les différentes composantes d'Oxfam-en-Belgique.



CAP SUR LE MARCHÉ DES ENTREPRISES

Cette année, le département Ventes extérieures a également renforcé ses actions auprès des entreprises, avec l'ambition de proposer des solutions adaptées à leurs besoins en produits du quotidien et en cadeaux. L'équipe a d'ailleurs accueilli un nouveau représentant commercial francophone en février, qui a pour mission de consolider le développement du segment B2B.



À L'INTENTION DES PROFESSIONNELS

Oxfam-Magasins du monde s'adresse aussi aux associations, entreprises, administrations, Horeca, événements, revendeurs belges ou étrangers. Notre offre pour cette clientèle comprend l'organisation d'événements (petits déjeuners, drinks...), des cadeaux d'entreprise et des produits pour la consommation quotidienne (boissons, snacks sucrés et salés).

Une offre sur-mesure

En collaboration avec nos clients, nous développons des collections sur-mesure, équitables et engagées, qui renforcent leur impact positif tout en soutenant notre mission et en contribuant à notre visibilité.

L'année a été marquée par le développement de trois produits emblématiques pour Quick Optic et Maître Corbeau (porte-clés, tire-bouchons, planches en marbre et sacs).

Par ailleurs, le lancement de la gamme de chocolat Fairafric ouvre de nouvelles perspectives en matière de projets personnalisés pour les entreprises. Plus d'informations p. 41.

UN ACCOMPAGNEMENT RENFORCÉ POUR LES ÉQUIPES EN MAGASINS

Dans un contexte de transformation stratégique et opérationnelle, l'année 2025 a marqué une étape importante pour le département Ventes Réseau : la mise en place d'une nouvelle organisation centrée sur l'accompagnement, l'expertise et la collaboration renforcée avec les équipes de bénévoles en fonction du potentiel et de l'attractivité commerciale des magasins.

Cette nouvelle organisation est axée sur deux rôles complémentaires, la facilitation et l'expertise. Les facilitateur-rices analysent les dynamiques propres à chaque équipe, valorisent les bonnes pratiques et identifient les leviers d'amélioration afin de mobiliser les expert-es selon les besoins. Ces dernier-ères apportent des solutions ciblées relatives aux gammes de produits, à la gestion des stocks ou encore à la mise en place d'actions commerciales.

EN 2025

- + de 350 interventions dans les magasins
- + de 1 000 heures auprès des équipes bénévoles



SECONDE MAIN : UNE STRATÉGIE REVUE ET IMPULSÉE DANS TOUT LE RÉSEAU

En 2025, la stratégie Seconde Main a été entièrement renouvelée dans le réseau. Grille tarifaire, système d'étiquetage, envoi automatique de vêtements triés aux équipes et rotation des stocks : autant de leviers activés pour rendre la filière plus lisible et plus efficace au quotidien.

En septembre, les Journées VSM ont marqué une première pour notre Mouvement. Organisés par les expertes à Wavre, Libramont, Liège et Mons, ces temps de formation ont rassemblé les bénévoles autour d'un même enjeu : comprendre les mutations de la filière textile et construire ensemble des pratiques adaptées au positionnement d'Oxfam-Magasins du monde.

L'évaluation de ces journées le montre : elles ont généré une dynamique positive faite de motivation, de clarté et de soutien, malgré quelques inquiétudes liées à la charge de travail et aux réalités du terrain. Les équipes en sont reparties avec des actions concrètes à mettre en place : communiquer les changements, améliorer la gestion des stocks, former davantage de bénévoles et créer une expérience client cohérente et valorisante.



UN NOUVEL ERP, COLONNE VERTÉBRALE DE L'ORGANISATION

ERP : Enterprise Resource Planning (planification des ressources d'entreprise)

Après plus de dix ans avec Navision, 2025 a été l'année d'une migration majeure vers Business Central, un ERP qui intègre la comptabilité et une nouvelle gestion des flux de marchandises entre l'entrepôt, les fournisseurs et les magasins.

Ce chantier d'envergure a temporairement pesé sur certaines activités quotidiennes des services utilisateurs de Business Central (achats, ventes, logistique et comptabilité). Après le déploiement au premier semestre, le second semestre a été consacré à l'appropriation de l'outil par les équipes – un processus encore en cours, exigeant en temps et en ressources.

Grâce à l'engagement de toutes et tous, cette migration constitue un levier essentiel pour améliorer la traçabilité, la fiabilité et l'efficacité de nos opérations.

«La logistique est un maillon central – un véritable centre névralgique – de notre organisation. Elle repose sur une combinaison exigeante de rigueur, d'anticipation et de coordination. L'année 2025 a constitué une année pilote dans la mise en œuvre du nouveau cadre stratégique 2025-2030. Elle a permis de tester, d'ajuster et d'améliorer nos pratiques avec un objectif clair : gagner en efficacité tout en réduisant le nombre d'erreurs. Les premiers retours des magasins et des Oxfam-Wereldwinkels confirment la pertinence des orientations en cours. Cela nous incite à poursuivre dans cette direction afin de garantir que chaque produit arrive en magasin rapidement et dans les meilleures conditions.»

Le service logistique



2025 EN CHIFFRES

4 000 commandes préparées pour le réseau et 1600 pour les clients extérieurs
450 tournées de livraison
2 500 appels téléphoniques gérés par le service clientèle

CENTRALE DE WAVRE : UNE RÉNOVATION D'ENVERGURE EN COURS

Situé à Wavre, le bâtiment qui abrite notre siège – notre centrale – est en plein chantier de rénovation énergétique. Les travaux ont démarré en octobre 2025, pour une durée d'environ 18 mois.

Sabine Clause, directrice du département des Services généraux, nous raconte l'envers de ce projet d'envergure.



Un chantier de rénovation, de l'extérieur, ça ressemble à des travaux. Qu'est-ce qui se passe vraiment derrière, que personne ne voit ?

Beaucoup de questions techniques, abordées lors des réunions de chantier du vendredi matin. Beaucoup de travail administratif pour obtenir les diverses autorisations et répondre aux exigences du subsidé PRR que nous avons obtenu (subsidé européen dans le cadre du plan de relance et de résilience de la Belgique). Et des recherches pour trouver des fonds complémentaires car, malgré ce subsidé important, cela reste un gros investissement pour notre ASBL – un investissement qui était cependant indispensable.

Qu'est-ce que ce bâtiment rénové va permettre ?

Davantage de travail collectif. Nous avons remplacé les multiples petites pièces fermées par des open spaces de taille moyenne, ouverts, et plus de salles de réunion modulables. Nous pourrions accueillir davantage de formations pour les bénévoles, dans de meilleures conditions, et même l'Assemblée générale !

Et puis, surtout, ce bâtiment va nous libérer de toute consommation de gaz et de mazout, tandis que l'électricité consommée sera produite sur notre toiture.

Mais patience, nous n'y sommes pas encore... Le chantier a démarré fin 2025 et va se poursuivre toute l'année 2026 !

Le déménagement est prévu pour janvier 2027.

Entre-temps, une partie de l'équipe salariée est installée dans des bureaux à Louvain-la-Neuve, dans l'espace Mundo, en compagnie de 25 associations partageant nos valeurs et ambitions.



4 | Des bénévoles en Mouvement



Entretien avec Stéphane, membre du Conseil d'Administration et de la Commission Partenaires

« C'est passionnant, parce que cela permet de prendre part aux réflexions de fond, de comprendre les enjeux dans leur globalité et de contribuer aux orientations du Mouvement, en lien direct avec les réalités du terrain et les partenaires. »

Qu'est-ce qui t'a le plus marqué dans ton année 2025 chez Oxfam-Magasins du monde ?

La force du collectif et la profondeur des échanges entre bénévoles, salarié-es et partenaires. C'est l'articulation entre terrain et gouvernance qui donne sens à mon engagement et qui devient très concrète : il s'agit de défendre des choix qui ne sont pas seulement techniques, mais profondément politiques. Promouvoir le commerce équitable, c'est croire fermement en un autre modèle où les droits des producteur-rices, des consommateur-rices et la protection de l'environnement sont sur un pied d'égalité.

À quel moment cette année as-tu pensé « Là, ça vaut vraiment la peine » ?

Quand je vois les jeunes impliqués dans les JM-Oxfam lors des journées de rentrée ou Oxfamnesty. Ayant moi-même été dans un JM à l'école secondaire il y a plus de 25 ans, je suis frappé par la lucidité et l'engagement de cette jeunesse qui comprend les enjeux globaux et se positionne comme actrice de changement, en questionnant ses choix et en agissant concrètement. Et ça donne espoir dans le futur !

Qu'est-ce que les chiffres ne peuvent pas montrer de ce que tu fais ?

Ils ne montrent pas les dynamiques dans lesquelles je suis impliqué avec d'autres bénévoles, salarié-es et partenaires. Ils ne montrent pas les débats, parfois les désaccords, ni le temps passé pour comprendre des enjeux complexes. Ils ne reflètent pas non plus l'incroyable équipe salariée qui est en contact permanent avec des bénévoles tout aussi incroyables par leur engagement.

Qu'est-ce que tu aimerais que les bénévoles, les partenaires ou nos publics comprennent mieux de ton travail ?

Qu'il existe différentes formes d'engagement bénévole chez Oxfam-Magasins du monde. Pour ma part, je ne fais plus de permanences en magasin, même si j'en ai fait pendant plusieurs années. J'ai souhaité m'impliquer autrement. Participer à la gouvernance, notamment au sein du Conseil d'Administration ou de la Commission Partenaires, est une autre manière de contribuer. C'est passionnant, parce que cela permet de prendre part aux réflexions de fond, de comprendre les enjeux dans leur globalité et de contribuer aux orientations du Mouvement, en lien direct avec les réalités du terrain et les partenaires.

Qu'as-tu appris sur Oxfam-Magasins du monde depuis l'intérieur de la Commission Partenaires que tu n'aurais pas pu voir de l'extérieur ?

Les situations complexes que vivent certain-es de nos partenaires dans un monde en crise. Rien n'est simple, et c'est justement là que se joue la solidité du projet. De l'extérieur, on perçoit la photo d'une artisane dans un magasin Oxfam ou le bijou fabriqué vendu à prix équitable. De l'intérieur, on mesure les réalités du commerce international, les histoires vécues par des femmes et des hommes à l'autre bout du monde, la richesse et la pertinence de leur projet social, de notre projet d'un autre monde possible. Entre membres de la Commission Partenaires, nous débattons et nous opérons la solidarité internationale en déterminant quels projets soutenir. C'est là que je sens à quel point bénévoles et salarié-es forment une même équipe.

Qu'est-ce que ça implique pour toi de faire partie du CA d'une organisation comme Oxfam-Magasins du monde ?

C'est un engagement fort et un apprentissage constant, où les décisions ont un impact réel et à long terme. C'est aussi accepter de travailler dans la nuance, de se confronter à des tensions, tout en veillant à toujours poursuivre notre vision de justice économique et sociale. C'est contribuer à des décisions collectives, qui impactent et relient les bénévoles, l'équipe salariée et les partenaires. J'y consacre une à deux soirées par mois. Je rentre tard à la maison et je loupe ma série [rires], mais ça vaut le coup ! Je fais partie de quelque chose qui fait sens, qui crée du lien et qui fait du bien, c'est l'essentiel !



NOTRE OFFRE DE BÉNÉVOLAT ÉVOLUE

Derrière chaque engagement auprès d'Oxfam-Magasins du monde se cache la conviction que le changement est possible. Sur le terrain ou dans nos instances de gouvernance, de façon ponctuelle ou plusieurs fois par semaine, toutes les actions se complètent et se renforcent mutuellement.

En 2025, nous avons mené une réflexion de fond visant à diversifier les modalités d'engagement au sein de notre Mouvement. Notre objectif est de proposer une palette d'opportunités accessibles à chacun-e selon ses aspirations, ses disponibilités, mais aussi les talents et compétences qu'il ou elle souhaite cultiver en tant que bénévole.

Cette réflexion a motivé la création d'une équipe Mouvement au sein du département de Direction générale, avec deux recrutements dédiés. Cette équipe a pour mission de concrétiser les nouvelles formes d'engagement bénévole.

DÉCOUVREZ L'ENGAGEMENT QUI VOUS CORRESPOND

REJOINDRE UNE ÉQUIPE LOCALE

Dans nos magasins, les bénévoles mettent en avant le commerce équitable et la seconde main, démontrant qu'un modèle commercial viable, équitable et solidaire est possible. Avec l'appui de l'équipe salariée, ils et elles assurent la gestion complète des magasins du monde-Oxfam : vente, gestion des stocks, aménagement, comptabilité. Les équipes bénévoles s'investissent aussi dans l'organisation des Petits déjeuners Oxfam, le tri des vêtements de seconde main, l'accueil de groupes d'élèves pour des actions de sensibilisation, etc.

Les équipes sont actives dans et hors magasin. En lien avec la commune et d'autres organisations qui partagent nos valeurs, elles participent à des événements culturels et festifs pour promouvoir le commerce équitable.

DEVENIR BÉNÉVOLE DANS UNE ÉQUIPE LOCALE

ANIMER ET SENSIBILISER

Tout au long de l'année, des bénévoles animent des stands lors de festivals ou d'événements locaux. Ils et elles se rendent aussi dans des établissements scolaires, des maisons des jeunes, des centres culturels, etc. – des lieux contactés en amont par leurs soins en vue d'organiser une animation.

Leur rôle est de sensibiliser les différents publics aux enjeux du commerce équitable, de la consommation responsable et de la justice sociale, le tout dans une ambiance conviviale.

EN SAVOIR PLUS SUR L'ANIMATION

GUIDES BÉNÉVOLES : UNE NOUVELLE FAÇON DE S'ENGAGER

Cette année, notre campagne *Les femmes au cœur du commerce équitable* a donné lieu à une nouvelle forme d'engagement : guide d'exposition. Aucune expérience préalable n'était requise. Les volontaires ont suivi une formation complète sur les concepts clés de l'exposition et la manière de guider un groupe. Ils et elles ont ensuite pu accompagner les visiteur-ses dans leur découverte des portraits exposés, suscitant la réflexion sur les inégalités de genre et le rôle des femmes dans le commerce équitable.

LA COMMISSION PARTENAIRES AU CŒUR DES ENJEUX DE COMMERCE ÉQUITABLE

La Commission Partenaires est une instance d'Oxfam-Magasins du monde. Elle est composée de bénévoles élu-es pour 3 ans, qui jouent un rôle clé dans la garantie du respect des principes du commerce équitable. Ils et elles ont pour mission de :

- Choisir les projets soutenus chaque année par les Petits déjeuners Oxfam ;
- Analyser de nouvelles offres et accepter ou refuser de nouveaux partenariats ;
- Veiller à la garantie équitable, tant dans nos pratiques internes que chez nos fournisseurs ;
- Relayer les informations auprès de l'ensemble de notre Mouvement de bénévoles.

À travers ses missions et son fonctionnement, cette commission incarne les principes de démocratie interne, de participation active et d'éducation permanente qui sont des piliers de notre organisation.

En 2025, la Commission Partenaires a été renouvelée : 20 membres, dont une moitié de nouveaux, ont commencé en février un mandat de 3 ans, jusqu'en 2027.



UN NOMBRE RECORD DE CANDIDATURES !

Auparavant, la Commission Partenaires était limitée à 12 membres. Mais devant le nombre record de candidatures, le Conseil d'Administration a accordé une dérogation pour porter ce nombre à 20.

DE NOUVELLES COMMISSIONS À VENIR

Dans le cadre de la diversification de notre offre de bénévolat, nous avons acté en 2025 la création de 3 commissions supplémentaires :

- Commission Mouvement
- Commission Politique
- Commission Commerciale

Elles permettront à nos bénévoles de s'impliquer davantage dans la gouvernance participative d'Oxfam-Magasins du monde. Ces commissions verront le jour courant 2026, mais vous pouvez les découvrir dès maintenant.

DÉCOUVRIRE LES COMMISSIONS

LA FORMATION, UNE COMPOSANTE ESSENTIELLE DE NOTRE OFFRE DE BÉNÉVOLAT

En tant que mouvement d'éducation permanente, la formation est au cœur de notre approche du bénévolat. Chaque année, nous proposons aux bénévoles adultes un programme de base et d'approfondissement. Ces formations abordent divers aspects de la vie d'équipe et de l'engagement bénévole : la sensibilisation, les pratiques en magasins, la connaissance des partenaires, les enjeux liés au commerce équitable, etc.

En 2025, Oxfam-Magasins du monde a organisé :

- **21 formations** ayant touché au total **930 participant-es**, dont **4 journées** consacrées à la seconde main
- **12 rencontres partenaires**

Pour les nouveaux et nouvelles bénévoles, la formation « Découvrir Oxfam-Magasins du monde » est pensée en complémentarité avec l'accueil réalisé localement par leurs pairs. Elle couvre les fondamentaux du Mouvement, les principes du commerce équitable et le modèle solidaire de la seconde main. Sa souplesse permet de l'adapter à l'actualité de l'organisation tout en garantissant un socle commun à toutes et tous.

Pour les bénévoles animateur-rices, cette formation de base est complétée par une seconde consacrée aux dispositifs d'animation.



OXFAM-MAGASINS DU MONDE POUR LES JEUNES

Le Mouvement d'Oxfam-Magasins du monde est aussi porté par et pour les jeunes. Avec les JM-Oxfam et le projet Oxfam-en-Action, adolescent-es et jeunes adultes s'emparent des grands enjeux de notre temps et participent collectivement à construire un monde plus juste.

JM-OXFAM

Les JM-Oxfam (Jeunes Magasins-Oxfam) sont des équipes d'élèves et de professeur-es actives dans leur école secondaire, avec le soutien de l'équipe EduAction. Les participant-es s'engagent à travers :

- Des actions de sensibilisation auprès de leurs pairs : Jeux, ateliers, débats, expo, quiz, journées spéciales, pièces de théâtre, escape games, rassemblements... Il n'y a pas de limite à la créativité des JM-Oxfam !
- La vente de produits équitables : Pendant les récréations ou lors d'événements spéciaux, les JM-Oxfam organisent la vente de chocolats, barres de céréales ou jus de fruits issus du commerce équitable ou de circuits courts.
- Des mobilisations : Les JM-Oxfam tentent de faire évoluer l'institution scolaire pour que les droits humains et l'environnement soient davantage pris en compte (changer de fournisseur de t-shirts de gym, de menu à la cantine...).

En 2025, 83 JM-Oxfam étaient actifs dans la Fédération Wallonie-Bruxelles.

TOUT SAVOIR SUR LA CRÉATION D'UN JM-OXFAM

COUP D'ENVOI : LA JOURNÉE DE RENTRÉE DES JM

1^{er} octobre 2025, à Liège

Comme chaque année, les JM-Oxfam ont fait leur rentrée ! Le 1^{er} octobre, 250 jeunes se sont rassemblé-es le temps d'une journée pour se rencontrer et se former. Ils et elles ont découvert la nouvelle campagne *Les femmes au cœur du commerce équitable* en présence de Selyna Peiris, directrice de Selyn, notre partenaire du Sri Lanka.

Journée OXFAMNESTY



12 février 2025, à Charleroi

Depuis 20 ans, la Journée Oxfamnesty rassemble chaque année des centaines de jeunes de JM-Oxfam et de groupes-écoles Amnesty autour d'une thématique. L'édition 2025 était consacrée aux conflits armés, notamment aux règles censées s'appliquer en temps de guerre, à la situation des enfants soldats et au rôle de la justice internationale. Avec 321 participant-es, cette journée a été un vrai succès.



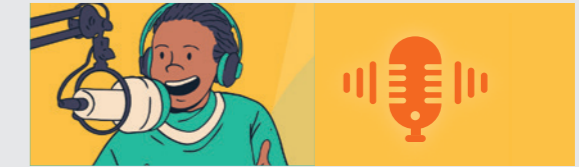
Oxflash

Organisé conjointement par un JM-Oxfam et l'équipe EduAction d'Oxfam-Magasins du monde, un Oxflash est une demi-journée ou journée de sensibilisation à l'école.

Notre campagne 2024-2025 sur l'agroécologie s'est achevée. Au total, 818 jeunes ont été sensibilisé-es au sujet via la pièce de théâtre *Nourrir l'humanité. 2.0*.

Durant l'année scolaire 2025-2026, nous proposons la pièce de théâtre forum *Les chaussettes plates*, du collectif Ébullition. Il y est question d'inégalités de genre, de justice sociale et d'adolescence. Cinq représentations sont prévues dans cinq écoles secondaires de Wallonie.

Stage de réalisation de podcasts



Du 24 avril au 2 mai 2025

Le temps d'une semaine, 10 jeunes entre 15 et 18 ans ont été formé-es à la réalisation de podcasts par des professionnel·les du collectif Comme un Lundi. Les participant-es se sont plongé-es dans des problématiques de société : notre thème de campagne « Les femmes au cœur du commerce équitable », la place des artisanes en Belgique et dans le monde, ainsi que le traitement des matériaux (laine, argent et terre) dans l'artisanat.

ÉCOUTER « LE SON QUI DÉRANGE »

OXFAM-EN-ACTION

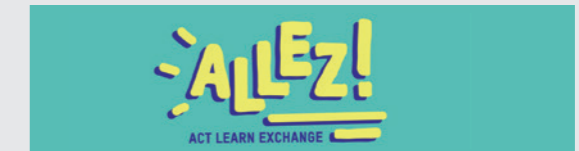
Oxfam-en-Action est notre projet de mobilisation destiné aux jeunes de 18 à 25 ans. Il met à leur disposition des ressources et des formats variés pour s'engager à leur rythme, le temps d'un jeu, d'un week-end ou tout au long de leurs études.

EN SAVOIR PLUS

Conférence

En 2025, le service EduAction a créé une conférence sur le commerce équitable spécifiquement à destination des étudiant-es de l'Université Catholique de Louvain, en collaboration avec l'organisation étudiante FairKot.

Week-end « ALLEZ! »



21-23 mars 2025 - Pour les 16-30 ans

Intitulée « Eat and Act ! », l'édition 2025 du week-end « ALLEZ! » était consacrée aux défis de l'agriculture durable face au système agroalimentaire. Elle a rassemblé 33 participant-es néerlandophones et

francophones à Bruxelles pour des rencontres avec des expert-es, des ateliers interactifs, des visites, des débats... Un week-end organisé en collaboration avec Oxfam-Belgique et Broederlijk Delen.

« Il ne faut pas sous-estimer l'impact que le contexte actuel peut avoir sur les jeunes. L'avenir peut sembler très angoissant. Nous avons à cœur de rester au plus près des besoins des jeunes et de leurs accompagnant-es afin d'être un soutien et de répondre à ce qui pourrait leur poser question. C'est pourquoi nous avons notamment organisé la journée Oxfamnesty sur le thème des conflits armés. Nous avons aussi distribué des autocollants en soutien à la Palestine en octobre 2025. »

Le service EduAction



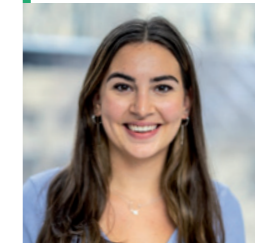
PETITS DÉJEUNERS OXFAM 2025 : UN RÉVEIL COLLECTIF

Les 22 et 23 novembre, les Petits déjeuners Oxfam ont rassemblé partout en Wallonie et à Bruxelles des milliers de personnes qui croient en la solidarité et la justice sociale. Bien plus qu'un moment convivial et gourmand, ce rendez-vous annuel représente une vitrine de sensibilisation au commerce équitable, un moyen de se mobiliser collectivement, et une opportunité de soutenir les producteur-rices locaux et internationaux en faisant découvrir leurs produits.

Notre événement phare de l'année s'est tenu autour d'un nouveau slogan : **« Réveillons-nous, ensemble ! »**. Une édition plus engagée, qui invitait le public à se mobiliser contre le repli sur soi. Le tout a été porté par une carte blanche et un outil de sensibilisation, le « Pose café », qui proposait de se prendre en photo et de transmettre autour de soi les valeurs prônées par cette édition.

Rendez-vous p. 37 pour découvrir le projet soutenu par l'édition 2025 des Petits déjeuners Oxfam.

« Dans un contexte sociétal parfois difficile, réussir à fédérer autant de personnes autour d'un projet porteur de sens est une véritable réussite collective. L'accueil, l'ambiance, l'implication des bénévoles et la qualité des buffets – en particulier le fait maison, local et équitable – sont largement salués. La fidélité du public, qui revient d'année en année, confirme l'attachement à cet événement, véritable porte d'entrée vers le commerce équitable et les valeurs d'Oxfam-Magasins du monde. Merci pour le temps, l'énergie et le cœur que vous mettez dans ce projet ! Continuons, ensemble, à réveiller la solidarité. »



Caroline, pour l'équipe organisatrice des Petits déjeuners 2025

L'ÉDITION 2025 EN CHIFFRES

- 144 Petits déjeuners Oxfam organisés par autant d'équipes locales
- 129 communes distinctes, soit 46 % des communes en Wallonie-Bruxelles
- 19 200 participant-es

CARTE BLANCHE

En amont des Petits déjeuners Oxfam, nous avons publié une carte blanche, tribune libre et engagée qui énonce clairement ce que nous défendons à travers cet événement : la justice économique, le lien social et un commerce qui respecte l'être humain et la planète.

[LIRE NOTRE CARTE BLANCHE](#)



ENTREZ,
ICI LE MONDE
VA MIEUX !



OXFAM

Magasins du monde

5 | Nos alternatives commerciales

LES MAGASINS DU MONDE- OXFAM, VIVIERS DU COMMERCE ÉQUITABLE ET SOLIDAIRE

À une époque où la consommation est dominée par des plateformes sans visage, nos magasins font le pari inverse : des espaces physiques, gérés par des bénévoles, où chaque produit porte une histoire et une exigence. Artisanat, épicerie, seconde main... L'offre est large, mais l'intention est unique : démontrer qu'un commerce fondé sur la dignité est viable. Ces magasins sont la partie visible de ce que notre Mouvement défend.

65 POINTS DE VENTE RÉPARTIS À BRUXELLES ET EN WALLONIE

ARTISANAT ET ÉPICERIE

Tous nos magasins proposent un large choix de :

- Produits alimentaires
- Cosmétiques
- Décorations
- Bijoux et accessoires de mode

CHIFFRES-CLÉS

~198 T
vêtements
collectés/triés



~55 T
vêtements
vendus



LES MAGASINS DE VÊTEMENTS DE SECONDE MAIN

Nous vendons des vêtements de seconde main dans 31 de nos Magasins du monde-Oxfam. Certains sont uniquement dédiés à la seconde main, les autres sont des magasins mixtes, associant commerce équitable et seconde main.



LE SAVIEZ-VOUS ?

L'ensemble de nos 65 magasins sont des points de collecte de vêtements de seconde main. Plus que jamais, nous avons besoin de dons de qualité, propres et en parfait état (non troués, non tachés et non délavés).



2 MAGASINS INAUGURÉS EN 2025

L'inauguration d'un magasin, c'est l'aboutissement d'un long travail mené conjointement par les bénévoles et l'équipe Ventes Réseau.



TROUVER UN MAGASIN

4 avril 2025

Berchem-Sainte-Agathe, Bruxelles
Commerce équitable

26 juin 2025

Ath, Hainaut
Commerce équitable et vêtements de seconde main



LA SECONDE MAIN : UN MODÈLE AU SERVICE DE L'ÉCONOMIE SOCIALE ET SOLIDAIRE

Face à l'essor de la fast fashion portée par des géants comme Shein ou Temu, qui inondent le marché de vêtements de basse qualité produits dans des conditions néfastes, voire condamnables pour l'environnement et les personnes qui les fabriquent, Oxfam-Magasins du monde fait de la seconde main un acte politique de résistance.

Donner et acheter des vêtements de seconde main dans les magasins de notre réseau, c'est lutter contre le gaspillage textile, soutenir un modèle d'économie sociale et solidaire en circuit court, et contribuer à financer les actions d'Oxfam-Magasins du monde contre les inégalités et la pauvreté.

Nous en appelons donc plus que jamais à vos dons ! L'ensemble de nos 65 magasins sont des points de collecte de vêtements de seconde main, y compris ceux qui ne vendent que des produits de commerce équitable. Nos bénévoles accueillent les donateur·rices en personne, créant un contact humain qui nous distingue des systèmes de collecte anonymes.

DES ESPACES D'ÉDUCATION ET DE MOBILISATION CITOYENNE

Nos magasins de seconde main sont aussi des lieux de sensibilisation et contribuent à inspirer de nouveaux imaginaires de consommation, notamment auprès des jeunes générations. À Waremme, l'équipe a invité des élèves de 5^e et 6^e primaire à visiter le magasin, s'initier au tri des vêtements et découvrir « le parcours du jeans ». À Arlon, une classe du secondaire a joint l'utile à l'agréable : chaque élève s'est composé une tenue dans les rayons VSM, tout en préparant un dossier sur les enjeux de la seconde main. À Rochefort, des jeunes ont découvert les coulisses du tri en magasin avant d'organiser une vente solidaire au sein de leur école, dont les bénéfices ont été reversés à notre Mouvement. À Etterbeek, une initiative créative a permis de valoriser des textiles non réutilisables à travers une « robe à souhaits », œuvre collective désormais exposée en vitrine.





6 | Nos partenaires fournisseurs

Oxfam-Magasins du monde travaille en partenariat avec des organisations de commerce équitable qui rassemblent des producteur·rices d'artisanat et d'épicerie socialement ou économiquement marginalisé·es. Leurs statuts, structures et tailles varient, mais elles ont pour mission commune l'amélioration des conditions de vie de ces personnes.

En 2025, Oxfam-Magasins du monde a travaillé directement et indirectement avec 199 partenaires-fournisseurs en Asie, en Afrique, en Amérique du Sud et en Europe :

- **Nombre de partenaires directs** : 31 (artisanat et produits de soin); 9 (alimentaire)
- **Nombre de partenaires indirects** (achats via d'autres organisations européennes de CE) : 25 pour l'artisanat; 110 pour l'alimentaire; 24 pour les cosmétiques

DÉCOUVRIR NOS PARTENAIRES

LE PROJET D'ALLPA, LAURÉAT 2025 DES PETITS DÉJEUNERS OXFAM

Chaque année, une partie des bénéficiaires des Petits déjeuners Oxfam finance le projet d'un de nos partenaires d'artisanat équitable. L'objectif est de soutenir le renforcement de ses capacités grâce à des améliorations sur le plan matériel, technique, organisationnel, éducatif ou politique.

Cette année, direction le Pérou avec Allpa, qui commercialise les produits de 60 ateliers d'artisan·es et qui les accompagne dans le développement de leurs compétences, en valorisant le savoir-faire traditionnel péruvien (bijoux, vases de Chulucanas, articles textiles en laine d'alpaga...).

Le projet que nous avons soutenu ?

Un système d'économie d'eau pour le nettoyage et l'adoucissement de la laine d'alpaga, développé avec l'Université nationale d'Ingénierie de Lima.

Cette innovation contribue à répondre aux sécheresses récurrentes qui frappent la région de Paucará, au cœur des Andes, à 4 000 mètres d'altitude. Son impact est concret et mesurable :

- 66 % de réduction de la consommation d'eau;
- Réutilisation de l'eau résiduelle pour les toilettes ou l'arrosage des petites cultures agricoles (pommes de terre, quinoa).

PLUS D'INFO



LE SAVIEZ-VOUS ?

La Commission Partenaires choisit chaque année un partenaire direct à soutenir dans le renforcement de ses capacités, dans le cadre des Petits déjeuners Oxfam, à partir d'une invitation à soumettre un projet, adressée à l'ensemble de nos partenaires artisanaux.



À LA RENCONTRE DE NOS PARTENAIRES

Dans le commerce équitable, le partenariat va bien au-delà d'une relation commerciale : il repose sur une collaboration durable, une vision partagée d'un monde plus juste et des objectifs communs d'amélioration des conditions de vie et de travail. Chez Oxfam-Magasins du monde, ces principes s'accompagnent d'une volonté forte de créer des liens humains.

Voilà pourquoi, plusieurs fois dans l'année, des représentant-es de nos partenaires viennent

rencontrer notre équipe, bénévole comme salariée. Nos invité-es présentent leur activité et leurs impacts sur leur communauté, ainsi que leurs produits et la façon dont ils sont fabriqués.

Le temps de quelques jours, la distance géographique qui nous sépare est réduite. Ces temps d'échanges rendent plus concrets les enjeux et les impacts du commerce équitable. Ils contribuent à donner du sens à l'engagement chez Oxfam-Magasins du monde.



Anak Bunnak,
directrice de **Villageworks**, Cambodge
Mai 2025

Villageworks accompagne les femmes artisanes et soutient l'insertion professionnelle de personnes en situation de handicap.



Selyna Peiris,
directrice de **Selyn**, Sri Lanka
Octobre 2025

Au cœur de l'engagement de **Selyn** : offrir un travail digne et régulier aux femmes, et préserver le savoir-faire traditionnel des tisserand-es sri-lankais-es.

REGARDS CROISÉS

Nous tissons également des liens entre nos invité-es et nos partenaires ou associations poursuivant les mêmes missions en Belgique :

Lors de sa visite, **Selyna Peiris** a participé à une soirée-rencontre aux côtés de la directrice de **BruZelle**, une association belge active dans la lutte contre la précarité menstruelle et pour les droits des femmes.



Anak Bunnak a rencontré **Sylvain Launoy**, responsable de la biscuiterie artisanale de la Ferme Nos Pilifs, une entreprise de travail adapté située à Bruxelles. Leurs échanges ont donné lieu à un reportage disponible en vidéo.

[VIDÉO À DÉCOUVRIR ICI](#)



Archi Dam de MKS (Inde)
26 juin 2025

Archi Dam est responsable marketing chez **MSK**, qui produit en Inde des accessoires de mode en coton et en cuir. De passage en Belgique, il a marqué l'Assemblée générale de juin par une intervention sur les réalités et les défis quotidiens des artisan-es indien-nes.



Jaishree de Manjeen (Inde)
17 juin 2025

Nous avons également accueilli Jaishree, la fondatrice et directrice de **Manjeen**, organisation partenaire depuis 2024 spécialisée dans l'artisanat social (bijoux, bois, céramiques).

VISITES À NOS PARTENAIRES BELGES

En 2025, notre Mouvement a continué de tisser des liens étroits avec ses fournisseurs locaux à travers des visites organisées pour les bénévoles et sympathisant-es. Ces moments privilégiés permettent de découvrir les visages derrière nos produits et de comprendre concrètement comment l'économie sociale et circulaire s'applique en Belgique.



Ferme Nos Pilifs (mars 2025)

Une trentaine de participant-es ont exploré cette entreprise de travail adapté bruxelloise qui emploie 145 personnes en situation de handicap. Les échanges ont mis en lumière leur modèle d'inclusion sociale et leur démarche circulaire (réemploi du bois, chauffage biomasse), ainsi que leur biscuiterie artisanale utilisant du sucre et du chocolat équitables.

DE NOUVEAUX PARTENARIATS EN 2025

Zimba Arts (Zimbabwe/Pays-Bas)

Zimba Arts transforme des matériaux recyclés et durables en œuvres d'art uniques faites à la main. Les fonds générés financent l'éducation et les besoins vitaux des communautés d'artistes dans les banlieues de Harare (Zimbabwe) et de Nairobi (Kenya). Un programme de mentorat est destiné aux jeunes artistes pour renforcer leurs compétences et leur permettre d'accéder aux marchés internationaux.

Pom d'Happy (Belgique)

Basée à Ellezelles, au cœur du parc naturel des Collines, cette entreprise familiale transforme les fruits «esthétiquement imparfaits» ou hors calibre en jus artisanaux. Sur ses 15 hectares de vergers certifiés bio, une quarantaine de variétés anciennes et nouvelles de pommes et poires sont cultivées, favorisant la biodiversité. Le pressoir de Pom d'Happy est aussi ouvert à des arboriculteurs partenaires qui fixent eux-mêmes le prix de rachat de leurs fruits, ce qui leur garantit une rémunération plus juste que dans les circuits de la grande distribution. ►



DÉCOUVRIR L'ENSEMBLE DE NOS PARTENAIRES DE COMMERCE ÉQUITABLE ET FOURNISSEURS

Brasserie de la Lesse (avril 2025)

Cette visite à Éprave a permis de découvrir une coopérative citoyenne partenaire d'Oxfam-Magasins du monde depuis 15 ans, la brasserie de la Lesse. Nos bénévoles ont pu apprécier leur production 100 % bio et leur engagement écologique, utilisant notamment du malt wallon et un système de réemploi des bouteilles consignées.

Fairafric : Le chocolat qui décolonise les filières

Lancé en septembre 2025, le partenariat avec Fairafric s'est immédiatement imposé comme l'un des temps forts de l'année. Cette entreprise sociale ghanéenne incarne un modèle qui révolutionne le secteur : produire le chocolat 100 % au Ghana selon un principe «tree to bar» (de la culture du cacao à l'emballage final). Ce modèle, qui maintient la valeur là où les matières premières sont cultivées, permet de soutenir les infrastructures locales et de générer des emplois qualifiés.

Le succès en magasin a reposé sur une coordination exemplaire entre nos différents services, de la sélection des produits à la formation des bénévoles, la visibilité en rayon et l'organisation de dégustations.

Plus qu'une nouvelle gamme de chocolat, ce projet incarne notre volonté de transformer radicalement les rapports de force commerciaux. Son lancement s'est accompagné d'un jeu-concours offrant de gagner une visite décoloniale de l'Africa Museum de Tervuren, organisée en collaboration avec le Collectif Mémoire Coloniale. Une manière concrète de contribuer à une réflexion critique sur notre histoire commune et sur l'imaginaire colonial qui persiste dans le commerce.

DÉCOUVRIR FAIRAFRIC



SOUTENIR NOS PARTENAIRES

Notre soutien aux organisations de producteur-rices et d'artisan-es vise leur émancipation et la revendication de leurs droits à une part équitable du commerce mondial. Différents dispositifs sont prévus, de façon à les accompagner au plus près de leurs besoins.

Païement et préfinancement

Le préfinancement fait partie des engagements de base des organisations de commerce équitable. Les organisations acheteuses comme Oxfam-Magasins du monde, conscientes des désavantages financiers auxquels sont confrontés les producteurs et fournisseurs de produits du commerce équitable, versent un prépaiement de 50 % minimum à leurs fournisseurs partenaires si ceux-ci le demandent, au moment de la commande. Lorsque ces derniers reçoivent un prépaiement, ils s'assurent que celui-ci est transmis aux producteur-rices qui fabriquent les produits.

Ce préfinancement permet généralement à nos partenaires et aux artisan-es de payer les matières premières et d'autres frais nécessaires à la production, pour éviter l'endettement ou les difficultés de trésorerie.

Oxfam-Magasins du monde accepte toutes les demandes de préfinancement. En outre, Oxfam-Magasins du monde paie dans les temps, selon les termes convenus, tous ses fournisseurs du commerce équitable. Le paiement final (solde) est effectué rapidement après un contrôle des produits reçus/livrés (conformité et qualité). Nous payons parfois même avant la livraison lorsque le transport est très long ou lorsque nos fournisseurs de produits équitables expriment des difficultés de trésorerie.

Une artisane de notre partenaire Selyna (Sri Lanka)



Une employé de notre partenaire PARC - Al Reef (Palestine)

Fonds d'urgence

Selyn (Sri Lanka) :
Contribuer à la reconstruction d'une communauté



Fin novembre 2025, le passage dévastateur du cyclone Ditwah au Sri Lanka a plongé de nombreuses familles d'artisan-es de notre partenaire Selyn dans la précarité, détruisant habitations et outils de travail.

Fidèle à ses principes de solidarité, Oxfam-Magasins du Monde a versé 2 000 € à Selyn depuis son fonds dédié. L'ensemble des membres du réseau EFTA, dont Oxfam-Magasins du Monde fait partie, ont également contribué : Selyn a ainsi pu collecter un total de plus de 53 000 € de dons d'urgence.

Ce soutien est un acte de justice essentiel face à un dérèglement climatique dont nos partenaires subissent, souvent de manière disproportionnée, les conséquences les plus lourdes.

PALESTINE : NOS ÉQUIPES SE MOBILISENT

À Visé, l'équipe locale a tracé une « ligne rouge » sur sa vitrine pour dénoncer les lignes rouges humanitaires franchies à Gaza. À Braine-l'Alleud, un ciné-débat a été organisé autour du film documentaire *No Other Land*.

EN SAVOIR PLUS

Des nouvelles de notre partenaire palestinien PARC - Al Reef

Récolte de fonds

Grâce à la générosité de nos donateur-rices, Oxfam-Magasins du monde a récolté un peu plus de 25 000 € en 2025. Ces fonds permettent de soutenir des projets porteurs de sens.

Faire un don

Oxfam-Magasins du Monde est partenaire de **Testament.be**, une association qui accompagne gratuitement toute personne souhaitant inscrire une bonne cause dans son testament.



7 | Nos campagnes de sensibilisation

Oxfam-Magasins du monde agit sur deux registres complémentaires. D'un côté, des campagnes de sensibilisation et de plaidoyer liées à ses thématiques et à sa mission. De l'autre, une démarche d'éducation permanente reconnue, qui vise à renforcer la capacité des citoyen·nes à comprendre et à transformer les dynamiques économiques et sociales qui structurent leur vie.

En 2025-2026, cette démarche s'est articulée autour d'une campagne centrale : Les femmes au cœur du commerce équitable. Elle a pris des formes variées : analyses, animations, exposition itinérante, outils pédagogiques, portés par l'équipe EduAction et par les bénévoles. En parallèle, d'autres initiatives ont mobilisé l'organisation autour de ses engagements propres comme le Mois sans supermarché, les Communes du commerce équitable, et le Second Hand September.

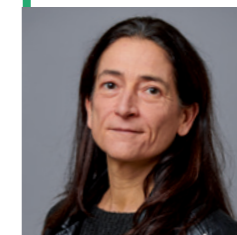
EXPOSITION « LES FEMMES AU CŒUR DU COMMERCE ÉQUITABLE »

L'exposition Les femmes au cœur du commerce équitable est la pièce maîtresse de la campagne d'éducation permanente 2025-2026. Vingt portraits photographiques donnent à voir des femmes engagées : artisanes, directrices, logisticiennes, bénévoles, en Inde et en Belgique. Chacune construit, à son échelle, une économie plus juste. L'exposition interroge les défis liés au genre et présente le commerce équitable comme levier d'émancipation, dans un contexte où les droits des femmes reculent à l'échelle mondiale.

Derrière l'objectif, deux photographes aux sensibilités complémentaires : la Belgo-Indienne **Marjorie Goffart Aulakh**, dont le travail s'ancre dans la quête de racines et de sens, et l'Indien **Satyaki Ghosh**,

connu pour sa capacité à saisir la beauté brute, souvent surréaliste de la vie humaine.

« Le développement de cette exposition a été un long chemin, avec beaucoup d'imprévus et d'obstacles. Voir le résultat avec des photos de qualité, et l'appropriation par des bénévoles qui assurent des visites guidées, cela va droit au cœur. Cette exposition parle d'une thématique tellement importante dans le contexte actuel de recul des droits de femmes. On ne peut pas oublier que les droits acquis sont le résultat de luttes. »



Sophie Tack,
directrice du
département
Sensibilisation
et Plaidoyer

La campagne a traversé toute l'année sous des formes variées. En mars, un tote bag équitable a incarné le message de la campagne sur un objet du quotidien. Des formations en mars et en octobre ont permis aux bénévoles d'approfondir les enjeux du genre et de l'artisanat équitable. En octobre, la visite de Selyna Peiris, directrice de Selyn, a ancré ces réflexions dans une rencontre directe avec le terrain. En décembre,

l'exposition a fait escale à Grez-Doiceau, guidée par une bénévole formée pour l'occasion, attirant au passage de nouveaux profils vers l'engagement bénévole.

L'exposition en version nomade

Face au succès de l'exposition et à la demande d'associations et de communes, l'équipe EduAction a conçu une version allégée de l'exposition, adaptée aux espaces qui ne peuvent accueillir le dispositif complet. En 2026, cette version nomade circule partout en Wallonie et à Bruxelles, d'écoles en cafés associatifs, et poursuivra sa tournée en 2027.

EN SAVOIR PLUS SUR L'EXPO TOUT TERRAIN ET SES DISPONIBILITÉS

« Pas le genre de la maison ? » : Nos équipes se prennent au jeu

Conçu dans le cadre de cette campagne pour explorer les notions d'inégalité femmes-hommes et de discrimination de genre, le jeu « Pas le genre de la maison ? » a rencontré un vif succès auprès de nos équipes locales. En 1 h 30, cet outil pédagogique, composé d'un set de cartes à jouer et d'un dossier explicatif, génère des échanges constructifs. De nombreuses équipes l'ont utilisé en cours d'année pour se former collectivement et s'approprier la thématique de la campagne.



TÉLÉCHARGER OU COMMANDER LE JEU

Les femmes ont des droits et pas seulement le 8 mars



À l'occasion du 8 mars, Journée internationale des droits des femmes, nous avons mis à l'honneur huit femmes inspirantes qui contribuent, par leur engagement, leur détermination, leur force et leur dévouement, à tendre vers un monde plus égalitaire. Du 1^{er} au 15 mars, les personnes qui nous suivent sur les réseaux sociaux ont pu découvrir leurs portraits. Chaque histoire est un pas de plus vers un changement collectif où toutes les femmes, peu importe leur origine ou leur statut, peuvent rêver, espérer et réaliser leurs aspirations dans un monde plus solidaire.

DÉCOUVREZ LES PORTRAITS



MOIS SANS SUPERMARCHÉ : POUR QUE LES ALTERNATIVES DEVIENNENT LA NORME

80 % des achats alimentaires en Belgique passent par la grande distribution – un modèle dont le coût est très lourd : précarité agricole, pression sur les prix, impacts environnementaux et répercussions des aliments ultra-transformés sur la santé.

Pourtant, de nombreuses alternatives agroécologiques existent : circuits courts, filières territoriales, chaînes de commerce équitable... Ces modèles permettent de produire une alimentation plus juste et plus durable, mais ils restent confinés à des niches.

Pour contribuer à ce que ces alternatives deviennent la norme, nous organisons chaque année en avril le Mois sans supermarché avec le Collectif 5C et l'ASBL ConsomAction. Un mois pour tester d'autres façons de se nourrir, découvrir des filières équitables, et rappeler collectivement que d'autres modèles existent et que ceux-ci méritent d'être soutenus.

Nos bénévoles sont mobilisés partout en Wallonie et à Bruxelles pour distribuer le *Guide de survie du Mois sans supermarché* (imprimé à 7 000 exemplaires), animer des actions et encourager chacun·e à tenter l'expérience.



EN SAVOIR PLUS

CAMPAGNE COMMUNES DU COMMERCE ÉQUITABLE : SWEET REVOLUTION



Partout dans le monde, les agriculteurs-rices luttent pour obtenir des prix justes, sous la pression accrue du changement climatique. En parallèle, de nombreux progrès ont lieu, en partie grâce à l'engagement de certaines communes : prise de conscience écologique, essor du marché équitable, développement d'initiatives locales et durables (fermes bio, jardins partagés, circuits courts...).

La campagne Commune du Commerce Équitable vise à amplifier ce mouvement. Chaque année, elle s'inscrit dans le cadre de la semaine de Commerce Équitable, qui s'est déroulée dans toute la Belgique du 1^{er} au 12 octobre 2025.

Intitulée « Sweet Revolution », cette édition appelait à créer des desserts équitables et délicieux à partir d'ingrédients issus du commerce équitable, bio et locaux. Au sein de la Fédération Wallonie-Bruxelles, elle a inspiré 22 communes à se mobiliser et 134 participations citoyennes.



LE SAVIEZ-VOUS ?

La campagne Communes du commerce équitable est le versant belge de la campagne internationale FairTrade Towns, active dans plus de 30 pays. Nous étions d'ailleurs à la conférence des Fair Trade Towns à Édimbourg les 30 et 31 août 2025. Ces journées, qui avaient pour thème « Your Town, Our World », ont porté sur les communautés de commerce équitable et l'action locale au service des Objectifs de Développement Durable établis par les Nations Unies.

RETROUVER LA SWEET REVOLUTION EN LIGNE

En Wallonie et à Bruxelles, la campagne CDCE est portée par Oxfam-Magasins du monde, Frères des Hommes et Fairtrade Belgium.

SECOND HAND SEPTEMBER : UNE MODE DURABLE À L'HONNEUR



Chaque seconde, l'équivalent d'un camion de textiles est brûlé ou mis en décharge dans le monde. Derrière ce chiffre, un système fondé sur la surproduction et le renouvellement accéléré des collections – la fast fashion –, qui exploite des millions de travailleuses, épuise les ressources et génère une pollution massive. Face à cette double urgence sociale et environnementale, nous avons déployé la 5^e édition de notre campagne Second Hand September.

Sous le slogan « Habillez-vous pour le monde que vous voulez », ce défi invite les citoyen·nes à renoncer aux achats de vêtements neufs pendant le mois de septembre, au profit de la seconde main. Choisir le réemploi dans un magasin du monde-Oxfam, c'est réduire l'empreinte carbone de sa garde-robe tout en finançant directement nos missions de solidarité et de justice sociale.

À l'occasion de cette campagne, nous avons proposé une sélection renouvelée de vêtements de seconde main dans tous nos magasins, des concours et des surprises sur nos réseaux sociaux, ainsi que des contenus pour mieux comprendre les dessous de l'industrie textile... et comment s'en libérer.

EN SAVOIR PLUS

En 2025, Second Hand September a été marqué par une campagne inspirante en partenariat avec Juliet Bonhomme, une influenceuse belge engagée pour une mode plus juste et plus durable.



SERVICE EDUACTION : DES PROJETS ET DES RESSOURCES EN ÉVOLUTION

Devenir citoyen·ne, ça s'apprend! L'éducation à la citoyenneté mondiale permet d'éveiller les consciences dès l'école. Chez Oxfam-Magasins du monde, nous la destinons surtout au jeune public : l'équipe EduAction a pour rôle de sensibiliser les jeunes de 10 à 30 ans à nos messages, mais aussi de les inviter à réfléchir au monde qui les entoure et aux façons de se mettre en action pour qu'il soit plus juste et plus solidaire.

PROJET PRIMAIRE

Oxfam-Magasins du monde propose des projets pédagogiques pour les classes de 5^e et 6^e primaire. Ces projets, qui se déroulent sur un mois, permettent d'aborder une thématique parlante pour un public aux portes de la consommation :

- « Prêt·es à porter n'importe quoi? », qui aborde la face cachée de nos vêtements.
- « Prêt·es à manger n'importe quoi? », pour décortiquer la face cachée de notre alimentation.

Au programme, une pièce de théâtre, deux animations et un atelier de création qui suscitent l'intérêt et l'esprit critique des élèves.

En 2025, **8 écoles** et **14 classes** ont été touchées par le projet primaire.

EN SAVOIR PLUS

UN PROJET EN ÉVOLUTION

À l'issue d'une évaluation externe réalisée par Boost Us, l'équipe EduAction a mis en œuvre des améliorations du projet primaire. Depuis septembre 2025, chaque participant·e reçoit un dossier reprenant les informations principales apprises lors des animations. De plus, les élèves remplissent un questionnaire individuel d'évaluation adapté à leur âge à la fin du projet.

MOBILISER LES ÉTUDIANT·ES

La mobilisation des étudiant·es reste un défi pour le service EduAction. Le cercle Oxfam n'a d'ailleurs pas repris sur le campus de l'ULB. En 2025, l'équipe a commencé les discussions avec le service éducation de notre organisation-sœur Oxfam Belgique. Nous réfléchissons à unir nos forces à l'avenir afin de proposer une offre attractive aux jeunes adultes désireux de s'engager pour un monde plus juste, en renforçant leurs connaissances et leur capacité d'agir.

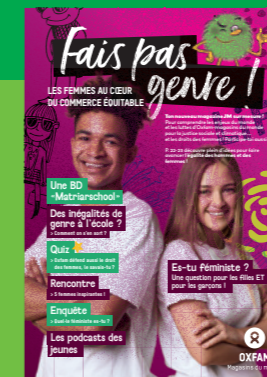
Dans le cadre de la campagne « Les femmes au cœur du commerce équitable »

Nous avons exploré un nouveau format pour notre dossier de campagne : un magazine pour ados intitulé *Fais Pas Genre*, réalisé en collaboration avec une dessinatrice de BD, Marianne Cassells. Chaque JM-Oxfam en a reçu plusieurs exemplaires.

Avec la compagnie Ébullition, nous avons cocréé une pièce de théâtre-forum, *Les chaussettes plates*, qui traite des inégalités hommes-femmes à partir du sujet des protections hygiéniques. Elle a été présentée en octobre 2025 et tournera dans les écoles en 2026.

Inspirée du jeu de société MicroMacro, l'activité « *Cherchez la femme* » propose de partir sur les traces de six femmes qui jouent un rôle dans le commerce équitable aujourd'hui. Les participant·es les découvrent face à une situation problématique de leur vie quotidienne et remontent les indices pour trouver ce qui leur est vraiment arrivé.


EN SAVOIR PLUS



Outils pédagogiques

Notre plateforme d'outils propose un large choix de ressources pédagogiques et de supports d'informations pour soutenir les démarches de sensibilisation et de mise en action. Tous sont disponibles en téléchargement ou en commande.

2025 en chiffres

25815 
outils téléchargés
205
outils empruntés

DÉCOUVRIR LA PLATEFORME





8 | Gouvernance

Oxfam-Magasins du monde est une organisation démocratique, pilotée par ses bénévoles. Ce sont eux et elles qui, via des assemblées locales, régionales et une assemblée générale, décident des grandes orientations. Le Conseil d'Administration, composé de bénévoles élus, veille à la mise en oeuvre de ces décisions et à la bonne gestion de l'organisation. L'équipe salariée agit dans ce cadre, au service du Mouvement.

STRUCTURE, GOUVERNANCE ET GESTION

Nos instances pour un fonctionnement démocratique

- **Les Assemblées locales (AL)** rassemblent régulièrement les bénévoles d'une équipe locale pour discuter de ses projets et de son organisation.
- **6 Assemblées régionales (AR)** regroupent deux fois par an les équipes locales d'une même province pour préparer l'AG, échanger des idées et mener des projets régionaux.
- **L'Assemblée générale (AG)** est l'organe souverain du Mouvement. Elle décide de ses grandes orientations en matière d'organisation et de stratégie. Elle est composée de 2 représentants pour chacune des équipes locales et de 4 représentants par Régionale.
- **Le Conseil d'Administration (CA)** veille à la bonne gestion de l'organisation. Il compte 12 bénévoles élu-es par les Assemblées régionales et 4 coopté-es.
- **Les Commissions** apportent une expertise et des opinions précieuses à l'organisation, et émettent des avis à l'intention du CA. Elles sont formées de bénévoles et de sympathisant-es.

Assemblée générale

À la suite des Assemblées régionales, l'Assemblée générale d'Oxfam-Magasins du monde s'est tenue le samedi 13 décembre 2025, réunissant près de 70 participant-es issu-es des équipes et invité-es. Ce temps fort du Mouvement a permis de faire le point sur le déploiement des 7 priorités et d'approuver le budget 2026.

L'Assemblée a également été marquée par plusieurs évolutions au sein du Conseil d'Administration, ainsi que par une conférence-débat animée par Baptiste Erkes autour de son ouvrage *Faire front. Contre la trumpisation des esprits*. Cette intervention, particulièrement nourissante et stimulante, a ouvert des pistes de réflexion sur les réponses militantes et politiques à apporter face au repli identitaire et au recul des solidarités.



RENOUVELLEMENT DE NOTRE GARANTIE WFTO

En tant que membre garanti de WFTO (World Fair Trade Organisation), Oxfam-Magasins du monde doit être en conformité avec les exigences de son système de garantie. Celui-ci n'est pas un système de certification des produits, mais plutôt un mécanisme qui permet d'assurer que les pratiques d'une organisation et de ses fournisseurs sont conformes au cahier des charges de WFTO, c'est-à-dire qu'elles respectent les 10 principes du commerce équitable (eux-mêmes déclinés en critères de conformité).

Ce système de garantie consiste en un cycle de 3 étapes, qui a lieu tous les 3 ans environ. Après le rendu de notre rapport d'auto-évaluation (SAR) en avril, accompagné d'un plan d'amélioration, une étape inédite a eu lieu mi-octobre : l'audit à distance.

Ce processus exigeant, mais aussi structurant pour l'organisation, a abouti au renouvellement de la garantie WFTO. Il s'agit d'une reconnaissance qui consacre notre engagement pour le commerce équitable et envers toutes nos parties prenantes (partenaires fournisseurs, salarié-es, bénévoles...).



LE SAVIEZ-VOUS ?

+ de 130

C'est le nombre de critères de conformité à respecter pour obtenir la garantie WFTO.

ÉVALUATION DE LA CAMPAGNE CDCE À MI-PROGRAMME 2022-2026

En 2025, Oxfam-Magasins du monde et Frères des Hommes ont mandaté le bureau EcoRes pour une évaluation intermédiaire de la campagne Communes du Commerce Équitable (CDCE) en Fédération Wallonie-Bruxelles.

Cette évaluation externe souligne des bases solides, tout en pointant certains freins dans le déploiement de la campagne – freins visibles dans la stagnation du nombre de communes titrées et la difficulté à mobiliser de nouveaux partenaires.

Pour y répondre, Oxfam-Magasins du monde et Frères des Hommes s'engagent dès 2026 à mieux valoriser les communes actives, à structurer le fonctionnement des comités de pilotage pour les redynamiser et à renforcer les liens avec les producteurs locaux labellisés.

Ces travaux alimenteront la construction d'un programme 2027-2031 plus ambitieux, avec une stratégie de communication repensée, des outils «clés en main» adaptés à des publics diversifiés et une place accrue pour les jeunes ambassadeur-rices.

ÉVALUATION À DESTINATION DES BÉNÉVOLES

La nouvelle équipe Mouvement a lancé une évaluation externe à destination des bénévoles. Confiée à l'organisme Boost Us, celle-ci a pris la forme de focus groups en septembre et octobre, d'une phase d'observation en novembre et d'entretiens individuels en octobre, novembre et décembre.

Ses conclusions, rendues début 2026, contribueront à nourrir nos réflexions sur la diversification de notre offre de bénévolat.

INTÉGRITÉ ET PROTECTION CONTRE LES ABUS

Depuis 2018, dans le cadre de son programme visant à renforcer la prévention et la protection, Oxfam met en œuvre un plan d'action spécifique pour renforcer les mécanismes de protection contre les comportements répréhensibles au sein de l'organisation. En 2025, Oxfam-Magasins du monde n'a reçu aucun signalement lié à des problèmes d'intégrité.

Nous prenons des mesures concrètes pour appliquer une approche d'intégrité claire : mesures internes RH, facilitation du signalement des incidents ou des craintes, etc. Revue financière

À la fin de l'année 2025, Oxfam-Magasins du monde employait 73 personnes, soit 65,2 équivalents temps plein.

En outre, en tant que signataire de la charte d'intégrité pour le secteur de la coopération au développement en Belgique, notre ONG a confirmé l'intégrité et le respect comme étant des valeurs fondamentales.





9 | Revue financière

REVENUS ET DÉPENSES

Les dons, un autre moteur de changement

Si le commerce équitable garantit des revenus dignes aux producteur-rices, certains défis nécessitent une intervention plus immédiate. Les dons permettent de financer des projets de renforcement des capacités, d'accompagner les partenaires face aux crises climatiques ou politiques, mais aussi de soutenir notre travail de plaidoyer pour changer les règles du commerce international.

En combinant commerce équitable et philanthropie, nous créons un cercle vertueux où l'aide ponctuelle renforce l'autonomie à long terme de nos partenaires.

En 2025, la générosité de nos donateur-rices nous a permis de récolter un peu plus de 49 000 €.

Pour les donations directes à l'organisation : 25 690 €, dont 2 000 € dédiés au fond d'urgence (pour le soutien à Selyn, au Sri Lanka).

Petits déjeuners Oxfam : 23 420 € ont été collectés, dont 5 000 € ont été versés à ALLPA pour soutenir son projet de renforcement des capacités.

COMPTES ET BILAN

Clôture des comptes 2025

Nous clôturons l'année 2025 par une perte de 119 178 €. Une seconde année consécutive en perte est un signal important, car aucun élément de nature exceptionnelle ne peut la justifier. Il ne faut cependant pas non plus céder à la panique, car les années précédentes ont permis de restaurer une bonne santé financière et de trésorerie.

Notre chiffre d'affaires commercial pour 2025 se situe légèrement en-dessous de celui réalisé en 2024, ce qui signifie que nous ne parvenons pas à suivre l'inflation.

Ce sont les ventes extérieures qui tirent ce résultat vers le bas. Hormis les ventes aux Jeunes-Magasins du monde qui affichent une croissance bien au-delà du budgété, les autres réseaux sous-performent de manière inquiétante. Les ventes aux OWW descendent sous le million, poursuivant un déclin entamé il y a plusieurs années ; et les ventes aux entreprises sont également en net recul par rapport aux 3 années précédentes.

Notre réseau de magasins par contre se maintient bien et fait un résultat légèrement supérieur à l'inflation par rapport à 2024. Notons que nous franchissons la barre symbolique du million d'euros de ventes de seconde main pour la 1^{ère} fois, objectif fixé depuis plusieurs années.

C'est surtout l'épicerie qui tire le chiffre d'affaires vers le haut dans notre réseau, tandis que l'artisanat se maintient par rapport à 2024 et ne fait donc pas l'inflation.

Au niveau des subsides, nous sommes parfaitement en ligne avec les prévisions. Les principaux subsides ont été indexés et n'étaient pas menacés en 2025.

Les dons affichent une progression de 30% par rapport à 2023 et 2024. Cette augmentation provient de l'appel aux dons lancé vers nos membres, sympathisant-es et bénévoles pour le projet de rénovation de la centrale. Nous sommes cependant très loin des 150 000€ espérés lors de la planification budgétaire.

En 2025, nous avons à la fois réduit les achats et valorisé un stock dormant existant qui a été injecté dans notre réseau de magasins.

Ceci nous a permis de réduire le coût «approvisionnement et marchandise» et donc de compenser en partie la perte de chiffre d'affaires. Ce faisant, notre marge brute globale s'est améliorée par rapport à la moyenne des années précédentes.

Les charges salariales ainsi que les services et biens divers sont conformes aux prévisions budgétaires. Tant pour les loyers des magasins que pour les salaires, nous sommes tributaires des barèmes et indexations légales. Le taux de subsidiation des salaires reste très important : 79%.

Au niveau des amortissements, celui de la centrale est totalement terminé en 2025 et les investissements dans les magasins ont été moins importants. Cependant, l'amortissement de l'investissement, important, dans notre nouvel ERP a débuté en 2025.

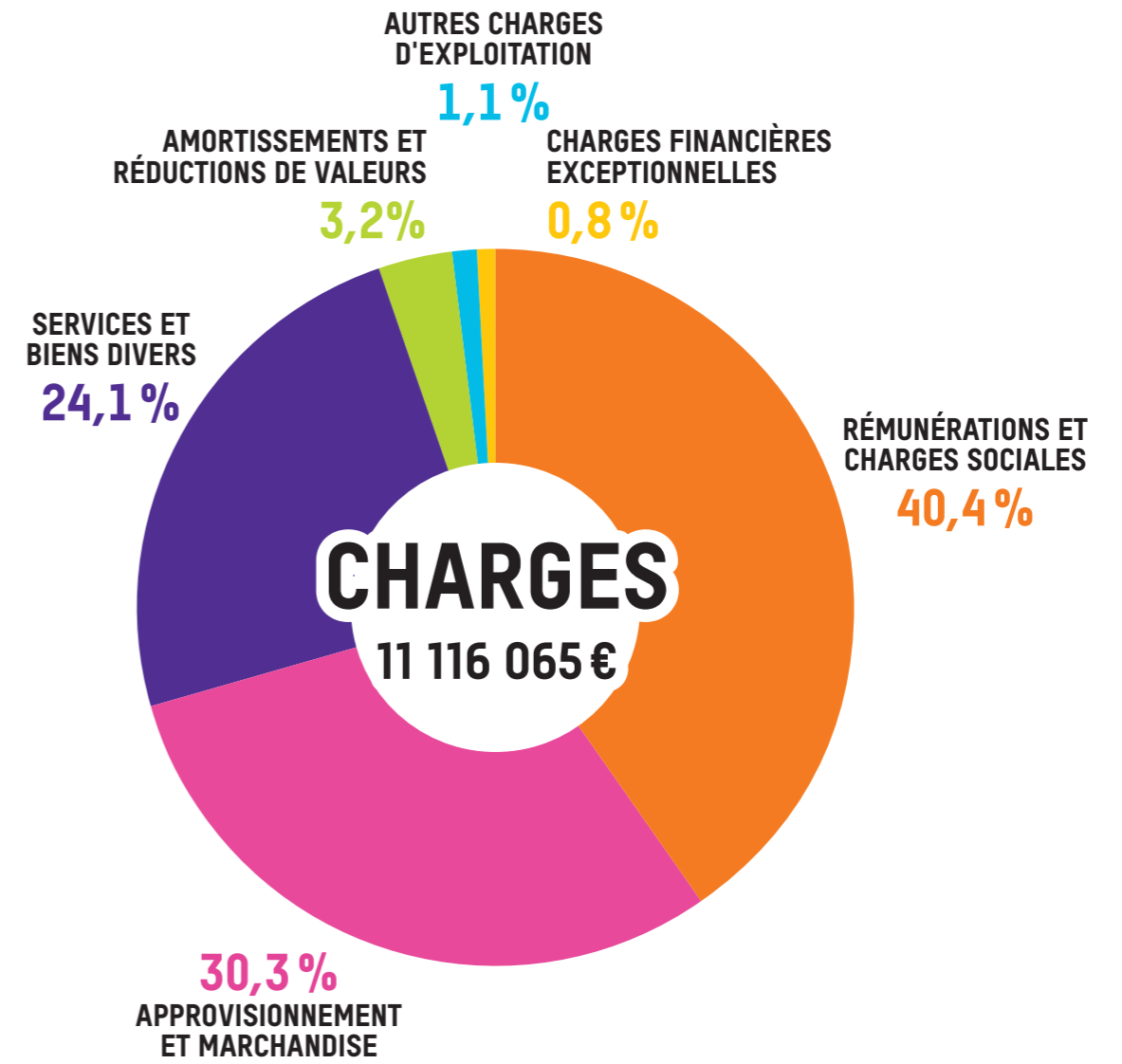
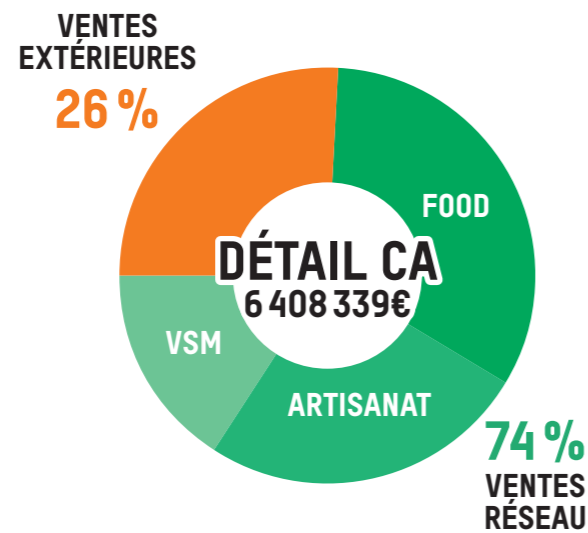
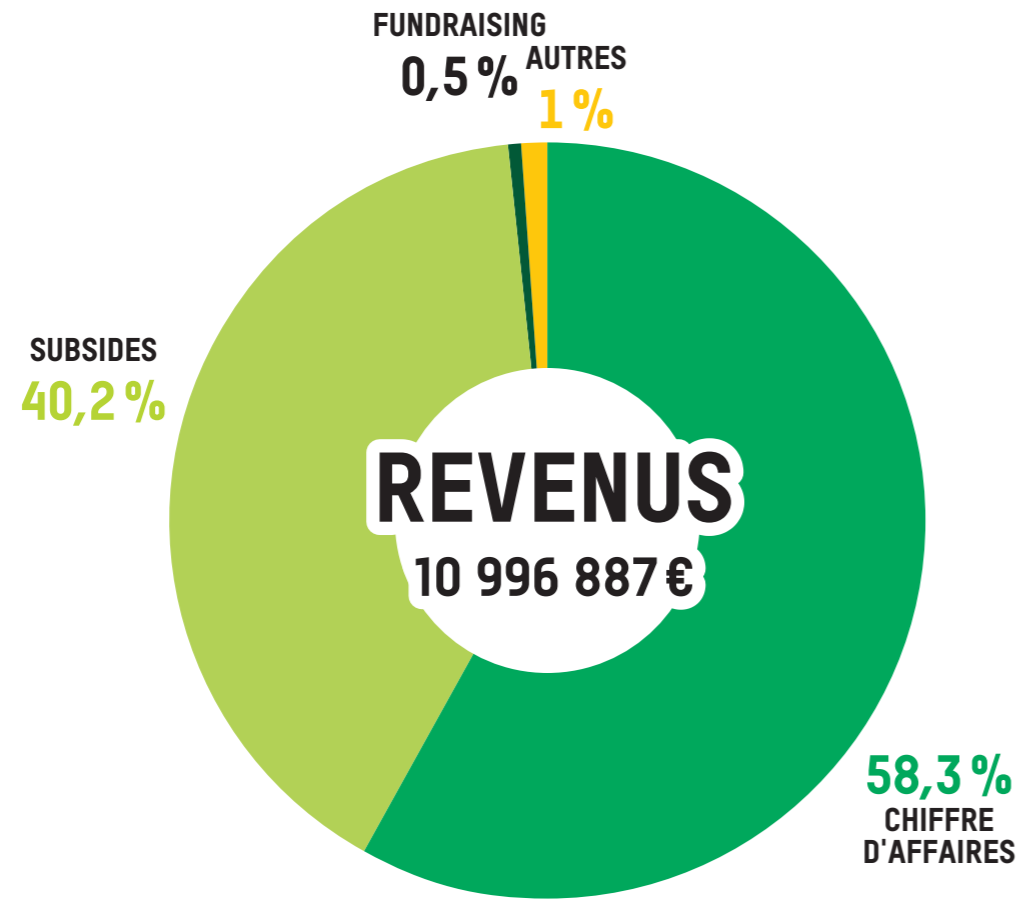
Il n'y a pas d'impact de la rénovation de la centrale sur le résultat 2025, car les travaux seront amortis à partir de 2027, quand nous retournerons dans le bâtiment, ceci afin de ne pas cumuler les charges d'amortissement et celles de location des espaces Mundo à Louvain-la-Neuve. À noter que les charges de Mundo ont augmenté de manière considérable et imprévue en 2025, tandis que notre locataire à la centrale a déposé le bilan, laissant un manque à gagner en loyers et charges de 20 000€

Au terme de cette année 2025, notre trésorerie reste bonne malgré les sorties importantes liées au nouvel ERP et au début des travaux de la centrale. C'est la bonne gestion des achats, des stocks et des frais généraux qui nous a permis de préserver cette trésorerie.

Conclusion

Cette perte structurelle, et l'annonce des réformes de plusieurs subsides, nous a amenés à travailler sur un plan de refondation de notre projet qui sera présenté aux instances. Ce plan devrait nous permettre de retrouver un équilibre financier structurel à partir de 2027.

REVENUS ET CHARGES	BUDGET INITIAL		BUDGET REALISÉ		
	In EUR	2025	% total	2025	% total
CA - GLOBAL		6 928 977	60,3%	6 408 339	58,3%
VENTES RESEAU		4 950 000	43,1%	4 741 092	43,1%
CA FOOD		2 150 000	18,7%	2 097 067	19,1%
CA Artisanat		1 750 000	15,2%	1 634 465	14,9%
CA VSM		1 050 000	9,1%	1 009 560	9,2%
VENTES EXTERIEURES		1 978 977	17,2%	1 667 247	15,2%
CA JM		174 658	1,5%	235 290	2,1%
CA OWW		1 232 831	10,7%	966 357	8,8%
AUTRES (apparentés et B2B)		571 488	5,0%	465 600	4,2%
SUBSIDES		4 334 719	37,7%	4 418 405	40,2%
EP		1 884 939	16,4%	1 972 398	17,9%
DGD		672 366	5,8%	672 366	6,1%
Subsides projets		66 103	0,6%	90 083	0,8%
Mesures pour l'emploi		1 699 266	14,8%	1 676 839	15,2%
Autres subsides		12 045	0,1%	6 719	0,1%
FUNDRAISING (PDJ ext, dons, legs)		190 000	1,7%	58 761	0,5%
Autres Recettes (autres prod.d'expl, financ, except)		41 862	0,4%	111 382	1,0%
TOTAL PRODUITS		11 495 558	100,0%	10 996 887	100,0%
Approvisionnement et marchandise		-3 665 266	31,9%	-3 307 114	29,8%
Variation de stock		0	#REF!	-206 232	1,9%
Réduction de valeur sur stock		0	0,0%	230 647	-2,1%
Services et biens divers		-2 857 816	24,9%	-2 790 473	25,1%
Rémunérations, charges sociales		-4 655 579	40,5%	-4 678 110	42,1%
Amortissements et Rval (Dot/Repr)		-201 624	1,8%	-135 452	1,2%
Autres charges d'exploitation		-85 984	0,7%	-132 223	1,2%
Autres charges (financières, except, impôts)		-25 550	0,2%	-97 108	0,9%
TOTAL CHARGES		-11 491 820	100,0%	-11 116 065	100,0%
RESULTAT NET		3 738		-119 178	



N°	0416486821	C-ASBL 3.1
----	------------	------------

COMPTES ANNUELS

BILAN APRÈS RÉPARTITION

	Ann.	Codes	Exercice	Exercice précédent
ACTIF				
FRAIS D'ÉTABLISSEMENT	6.1	20	<u>0</u>	<u>0</u>
ACTIFS IMMOBILISÉS		21/28	<u>1.403.126</u>	<u>1.081.359</u>
Immobilisations incorporelles	6.2	21	265.633	149.825
Immobilisations corporelles	6.3	22/27	913.581	715.991
Terrains et constructions		22	517.575	547.741
Installations, machines et outillage		23	27.117	39.168
Mobilier et matériel roulant		24	98.971	129.082
Location-financement et droits similaires		25	0	0
Autres immobilisations corporelles		26	0	0
Immobilisations en cours et acomptes versés		27	269.918	0
Immobilisations financières	6.4/6.5.1	28	223.912	215.543
Entités liées	6.14	280/1	0	0
Participations dans les sociétés liées		280	0	0
Créances		281	0	0
Sociétés avec lesquelles il existe un lien de participation	6.14	282/3	0	0
Participations		282	0	0
Créances		283	0	0
Autres immobilisations financières		284/8	223.912	215.543
Actions et parts		284	23.255	22.755
Créances et cautionnements en numéraire		285/8	200.657	192.788

N°	0416486821	C-ASBL 3.1
----	------------	------------

	Ann.	Codes	Exercice	Exercice précédent
ACTIFS CIRCULANTS		29/58	<u>3.215.051</u>	<u>3.843.556</u>
Créances à plus d'un an		29	0	0
Créances commerciales		290	0	0
Autres créances		291	0	0
Stocks et commandes en cours d'exécution		3	1.433.944	1.361.939
Stocks		30/36	1.433.944	1.361.939
Approvisionnements		30/31	0	0
En-cours de fabrication		32	0	0
Produits finis		33	0	0
Marchandises		34	1.274.712	1.250.298
Immeubles destinés à la vente		35	0	0
Acomptes versés		36	159.232	111.641
Commandes en cours d'exécution		37	0	0
Créances à un an au plus		40/41	418.766	530.904
Créances commerciales		40	345.362	333.789
Autres créances		41	73.404	197.115
Placements de trésorerie	6.5.1/6.6	50/53	0	0
Valeurs disponibles		54/58	1.349.508	1.841.722
Comptes de régularisation	6.6	490/1	12.833	108.991
TOTAL DE L'ACTIF		20/58	4.618.177	4.924.915

N°	0416486821	C-ASBL 3.2
----	------------	------------

	Ann.	Codes	Exercice	Exercice précédent
PASSIF				
FONDS SOCIAL		10/15	<u>2.204.447</u>	<u>2.323.626</u>
Fonds de l'association ou de la fondation	6.7	10	308.268	308.268
Plus-values de réévaluation		12	0	0
Fonds affectés et autres réserves	6.7	13	350.000	350.000
Bénéfice (Perte) reporté(e)	(+)(-)	14	1.546.179	1.665.358
Subsides en capital		15	0	0
PROVISIONS ET IMPÔTS DIFFÉRÉS		16	<u>217.304</u>	<u>295.057</u>
Provisions pour risques et charges		160/5	217.304	295.057
Pensions et obligations similaires		160	0	0
Charges fiscales		161	0	0
Grosses réparations et gros entretien		162	217.304	295.057
Obligations environnementales		163	0	0
Autres risques et charges	6.7	164/5	0	0
Provisions pour subsides et legs à rembourser et pour dons avec droit de reprise	6.7	167	0	0
Impôts différés		168	0	0
DETTES		17/49	<u>2.196.426</u>	<u>2.306.232</u>
Dettes à plus d'un an	6.8	17	278.483	278.483
Dettes financières		170/4	0	0
Emprunts subordonnés		170	0	0
Emprunts obligataires non subordonnés		171	0	0
Dettes de location-financement assimilées		172	0	0
Etablissements de crédit		173	0	0
Autres emprunts		174	0	0
Dettes commerciales		175	0	0
Fournisseurs		1750	0	0
Effets à payer		1751	0	0
Acomptes sur commandes		176	0	0
Autres dettes		178/9	278.483	278.483
Dettes à un an au plus		42/48	1.729.451	1.873.783
Dettes à plus d'un an échéant dans l'année	6.8	42	7.588	7.588
Dettes financières		43	296.312	309.291
Etablissements de crédit		430/8	296.312	309.291
Autres emprunts		439	0	0
Dettes commerciales		44	539.699	749.461
Fournisseurs		440/4	539.699	749.461
Effets à payer		441	0	0
Acomptes sur commandes		46	33.078	34.574
Dettes fiscales, salariales et sociales	6.8	45	840.527	760.622
Impôts		450/3	160.249	179.267
Rémunérations et charges sociales		454/9	680.278	581.355
Autres dettes		48	12.247	12.247
Comptes de régularisation	6.8	492/3	188.492	153.966
TOTAL DU PASSIF		10/49	4.618.177	4.924.915

N°	0416486821	C-ASBL 4
----	------------	----------

COMPTES DE RÉSULTATS

	Ann.	Codes	Exercice	Exercice précédent
Ventes et prestations		70/76A	10.969.234	11.118.331
Chiffre d'affaires	6.9	70	6.406.167	6.450.410
En-cours de fabrication, produits finis et commandes en cours d'exécution: augmentation (réduction)	(+)(-)	71	0	0
Production immobilisée		72	0	0
Cotisations, dons, legs et subsides	6.9	73	4.479.353	4.408.056
Autres produits d'exploitation		74	83.714	259.865
Produits d'exploitation non récurrents	6.11	76A	0	0
Coût des ventes et des prestations		60/66A	11.019.189	11.150.343
Approvisionnements et marchandises		60	3.513.346	3.571.581
Achats		600/8	3.307.114	3.377.582
Stocks: réduction (augmentation)	(+)(-)	609	206.232	193.999
Services et biens divers		61	2.808.911	2.754.262
Rémunérations, charges sociales et pensions	(+)(-)	6.9 62	4.678.110	4.438.661
Amortissements et réductions de valeur sur frais d'établissement, sur immobilisations incorporelles et corporelles		630	215.713	222.035
Réductions de valeur sur stocks, sur commandes en cours d'exécution et sur créances commerciales: dotations (reprises)	(+)(-)	6.9 631/4	-233.154	66.344
Provisions pour risques et charges: dotations (utilisations et reprises)	(+)(-)	6.9 635/9	-77.753	-82.119
Autres charges d'exploitation	6.9	640/8	114.016	192.181
Charges d'exploitation portées à l'actif au titre de frais de restructuration	(-)	649		
Charges d'exploitation non récurrentes	6.11	66A		-12.602
Bénéfice (Perte) d'exploitation	(+)(-)	9901	-49.955	-32.012

N°	0416486821	C-ASBL 4
----	------------	----------

	Ann.	Codes	Exercice	Exercice précédent
Produits financiers		75/76B	27.884	39.491
Produits financiers récurrents		75	27.884	39.491
Produits des immobilisations financières		750	1.236	1.813
Produits des actifs circulants		751	11.027	20.872
Autres produits financiers	6.10	752/9	15.621	16.806
Produits financiers non récurrents	6.11	76B	0	0
Charges financières		65/66B	61.105	67.268
Charges financières récurrentes	6.10	65	61.105	67.268
Charges des dettes		650	3.346	5.292
Réductions de valeur sur actifs circulants autres que stocks, commandes en cours et créances commerciales: dotations (reprises)	(+)(-)	651	0	0
Autres charges financières		652/9	57.759	61.976
Charges financières non récurrentes	6.11	66B	0	0
Bénéfice (Perte) de l'exercice avant impôts	(+)(-)	9903	-83.176	-59.789
Prélèvement sur les impôts différés		780	0	0
Transfert aux impôts différés		680	0	0
Impôts sur le résultat	(+)(-)	6.12 67/77	36.003	38.448
Impôts		670/3	36.003	38.448
Régularisation d'impôts et reprise de provisions fiscales		77		
Bénéfice (Perte) de l'exercice	(+)(-)	9904	-119.179	-98.237
Prélèvement sur les réserves immunisées		789		
Transfert aux réserves immunisées		689		
Bénéfice (Perte) de l'exercice à affecter	(+)(-)	9905	-119.179	-98.237

N°	0416486821	C-ASBL 5
----	------------	----------

AFFECTATIONS ET PRÉLÈVEMENTS

		Codes	Exercice	Exercice précédent
Bénéfice (Perte) à affecter	(+)(-)	9906	1.546.179	1.665.358
Bénéfice (Perte) de l'exercice à affecter	(+)(-)	(9905)	-119.179	-98.237
Bénéfice (Perte) reporté(e) de l'exercice précédent	(+)(-)	14P	1.665.358	1.763.595
Prélèvement sur les capitaux propres: fonds, fonds affectés et autres réserves		791	0	0
Affectation aux fonds affectés et autres réserves		691	0	0
Bénéfice (Perte) à reporter	(+)(-)	(14)	1.546.179	1.665.358

10 | Perspectives et enjeux

Le monde de demain ne sera pas plus simple que celui de 2025. Les recompositions politiques continuent. La pression économique s'installe. Les droits des femmes reculent dans plusieurs régions du monde. L'intelligence artificielle transforme nos métiers à grande vitesse.

Nous avons un cap. Les 7 priorités stratégiques approuvées en juin 2025 sont issues du terrain. Elles ont été débattues en Assemblées régionales, validées en Assemblée générale. Elles forment notre boussole pour les années qui viennent. D'autres chantiers se poursuivent : la rénovation énergétique de notre centrale, le déploiement d'un nouvel ERP qui structure désormais nos opérations, la création courant 2026 de trois commissions supplémentaires qui élargiront notre gouvernance participative. Le cap est posé. Reste à le faire vivre.

Ce qui sera décisif n'est pas le plan, mais bien notre capacité à nous adapter sans nous diluer. Tenir la ligne politique du commerce équitable quand le

contexte invite au compromis. Continuer à parler de dignité quand le mot s'érode dans le débat public. Préserver la profondeur du lien avec nos partenaires, là où le marché ne voit qu'une transaction.

Notre pertinence se joue justement dans cette tension entre les bouleversements de l'époque et la persistance du collectif. Ce sont nos partenaires, nos bénévoles et nos équipes qui la font tenir au quotidien.

2026 sera une année de mise en œuvre. Nous l'aborderons avec lucidité, et avec la conviction que ce que nous construisons, peu visible aujourd'hui, sera demain ce qui aura tenu.



REMERCIEMENTS

2025 a été une année exigeante. Les pressions étaient réelles : contexte politique difficile, réduction des subsides, migration vers un nouvel outil de gestion, chantier de rénovation, etc. Et pourtant, notre Mouvement a toujours avancé. Il a même posé des fondations que beaucoup d'organisations, dans ce contexte, auraient reportées.

Cela tient aux 1 902 bénévoles adultes qui font vivre les magasins, aux équipes qui organisent les Petits déjeuners, aux bénévoles qui guident des expositions, animent des stands, forment de nouveaux visages et portent chaque jour un projet qui demande bien plus que du temps libre.

Aux 83 JM-Oxfam et aux centaines de jeunes et leurs professeurs qui s'emparent des enjeux du monde avec une lucidité qui redonne confiance en l'avenir.

Aux membres du Conseil d'Administration, de la Commission Partenaires et bientôt des trois nouvelles commissions, qui s'engagent dans la gouvernance avec rigueur et conviction, loin des projecteurs, mais au cœur des décisions.

À l'équipe salariée qui a absorbé une année de transformations profondes – nouvel ERP, nouvelle

organisation, déménagement temporaire, chantier en cours – et qui ont continué d'être présentes pour le Mouvement, les partenaires et le réseau.

À nos partenaires fournisseurs, du Sri Lanka à l'Inde, du Cambodge au Ghana, en Belgique aussi, qui maintiennent leur cap malgré les crises climatiques, les instabilités politiques et les pressions économiques. Votre engagement est la raison d'être de tout le reste.

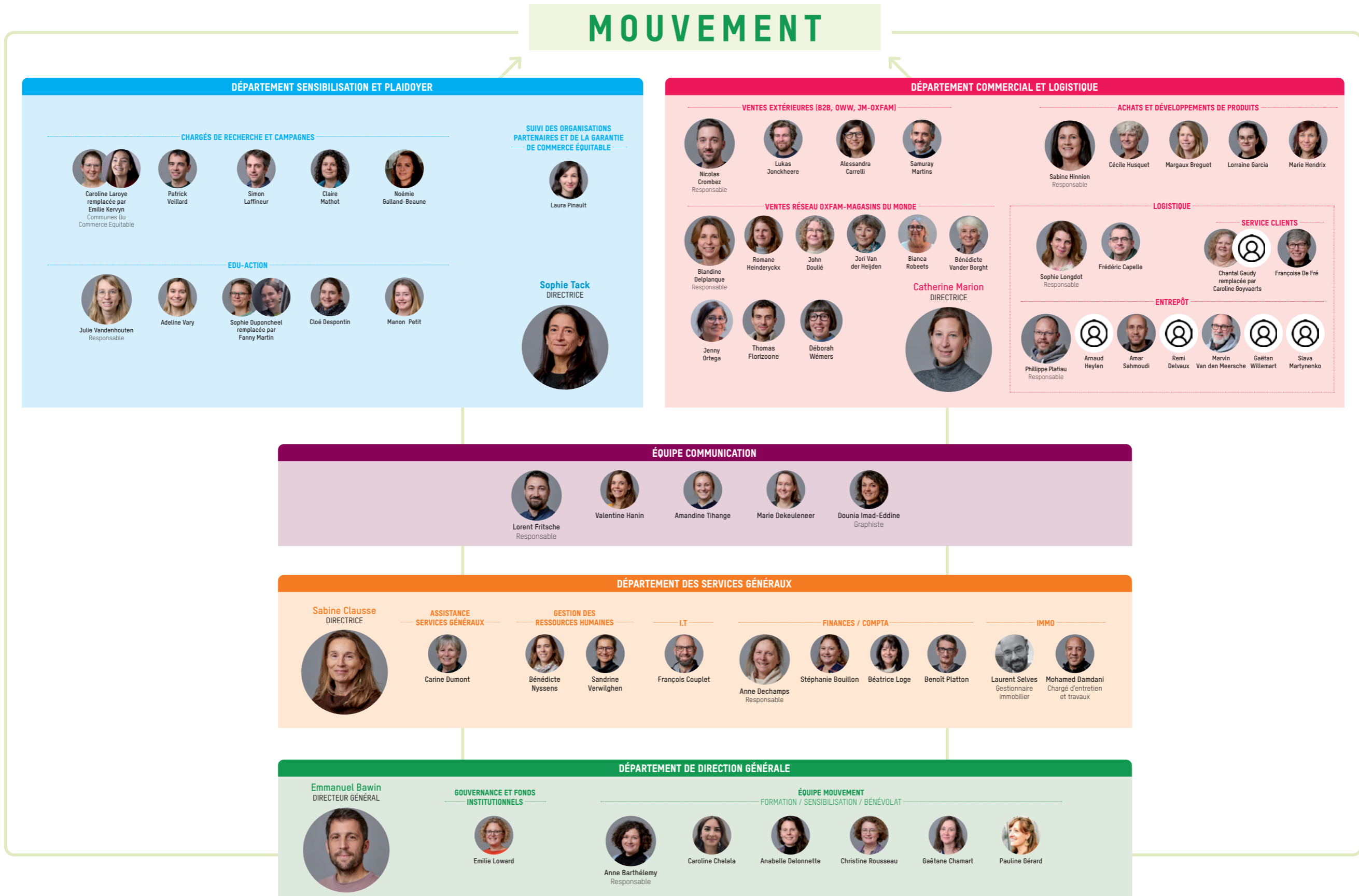
À nos donateur-rices, dont la générosité a permis de répondre concrètement à des situations d'urgence – comme celle traversée Selyn après le passage du cyclone Ditwah.

À toutes les personnes qui ont acheté, soutenu, relayé, manifesté ou signé des pétitions : vous participez, à votre échelle, à démontrer qu'un commerce fondé sur la dignité est possible.

Ce rapport est fait de vos actions.

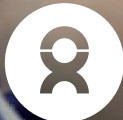
Merci.

11 | Organigramme





VILLAGEWORKS



OXFAM

Magasins du monde

Oxfam-Magasins du monde
Rue Provinciale, 285 1301 Wavre
010 43 79 50 | info@mdmoxfam.be
BE 0416.486.821 | Inscrite au RPM de Nivelles